



***SPRAWOZDANIE Z DZIAŁALNOŚCI
POWIATOWEGO ZARZĄDU DRÓG
W NOWYM TARGU
W ROKU 2014***

NOWY TARG / luty 2015

Obszar działania Powiatowego Zarządu Dróg w Nowym Targu.

Przedmiotem działalności Zarządu Dróg jest wykonywanie obowiązków:

- zarządcy drogi tj. Zarządu Powiatu Nowotarskiego,
- organu zarządzającego ruchem na drogach powiatowych i gminnych tj. Starosty Nowotarskiego.

Źródła finansowania zadań realizowanych przez PZD w latach 2009 -2014.

Źródło finansowania	Rok 2009 [tys. zł]	Rok 2010 [tys. zł]	Rok 2011 [tys. zł]	Rok 2012 [tys. zł]	Rok 2013 [tys. zł]	Rok 2014 [tys. zł]
A. Budżet powiatu	17 801,3	25504,8	17549,70	13341,90	12802,10	16467,1
B. Samorzędy gminne	10 825,1	11240,7	8695,80	4660,3	3176,8	5991,4
- Gmina Mia sto Nowy Targ	1 985,6	377,5	-	-	-	1738,7
- Gmina Miasto Szczawnica	331,0	813,6	1298,3	804,0	-	-
- Gmina Miasto Rabka – Zdrój	314,9	200,0	300,0	119,8	362,20	1526,4
- Gmina Raba Wyżna	2 524,1	1295,3	755,0	100,0	299,0	1355,5
- Gmina Czarny Dunajec	2 213,6	2002,1	1532,0	150,0	1437,6	78,2
- Gmina Szaflary	299,9	128,0	30,0	-	68,0	-
- Gmina Łapsze Niżne	875,8	2395,0	1498,0	1657,5	-	622,0
- Gmina Nowy Targ	544,9	1870,5	2212,0	810,0	277,0	164,1
- Gmina Czorsztyn	75,0	45,0	3,0	450,0	35,0	-
- Gmina Ochotnica Dolna	370,9	-	-	32,0	430,0	238,5
- Gmina Lipnica Wielka	609,8	613,7	400,0	387,0	68,0	218,0
- Gmina Jabłonka	379,6	800,0	200,0	150,0	200,0	-
- Gmina Krościenko n/D	200,0	500,0	437,5	-	-	-
- Gmina Spytkowice	100,0	200,0	30,0	-	-	50,0

Źródła finansowania zadań realizowanych przez PZD w latach 2004 -2014.

Źródło finansowania	Rok 2009 [tys. zł]	Rok 2010 [tys. zł]	Rok 2011 [tys. zł]	Rok 2012 [tys. zł]	Rok 2013 [tys. zł]	Rok 2014 [tys. zł]
<i>C. Budżet powiatu suskiego</i>	-	-	-	-	-	-
<i>D. SAPARD</i>	-	-	-	-	-	-
<i>E. ZPORR</i>	-	-	-	-	-	-
<i>F. INTERREG</i>	-	-	-	-	-	-
<i>G. Budżet państwa-usuwanie skutków powodzi</i>	5 200,0	11260,0	12510,3	4970,1	8156,80	8325,5
<i>H. Fundusz Solidarności UE</i>	-	-	-	13846,6	-	-
<i>I. Budżet państwa: rezerwa celowa, Narodowy Program Przebudowy Dróg Lokalnych</i>	396,0	5667,4	7183,9	1580,6	3532,60	3754,1
<i>J. Dofinansowanie RZGW Kraków</i>	-	-	-	-	-	-
<i>K. Dofinansowanie ZDW Kraków</i>	-	-	-	-	-	-
<i>L. Dofinansowanie Małopolski Urząd Wojewódzki Kraków</i>	-	-	-	100,0	-	24,5
<i>M. MRPO 2007 – 2013</i>	5 463,6	10370,4	14725,2	4628,4	-	-
<i>N. Środki spoza J.T.</i>	-	-	164,0	-	-	-
<i>O. Dochody własne</i>	194,7	348,9	-	-	-	-
RAZEM	39 880,7	64392,2	60828,9	43127,9	27659,3	34562,6

**Budżet na początek roku: 22 297 864,00 zł w tym
inwestycje: 14 008 554,00 zł**

Środki z budżetu państwa	Środki z Unii Europejskiej	Dotacje z Gmin	Udział Powiatu
3 000 000 zł	-	4 739 777 zł	6 268 777 zł

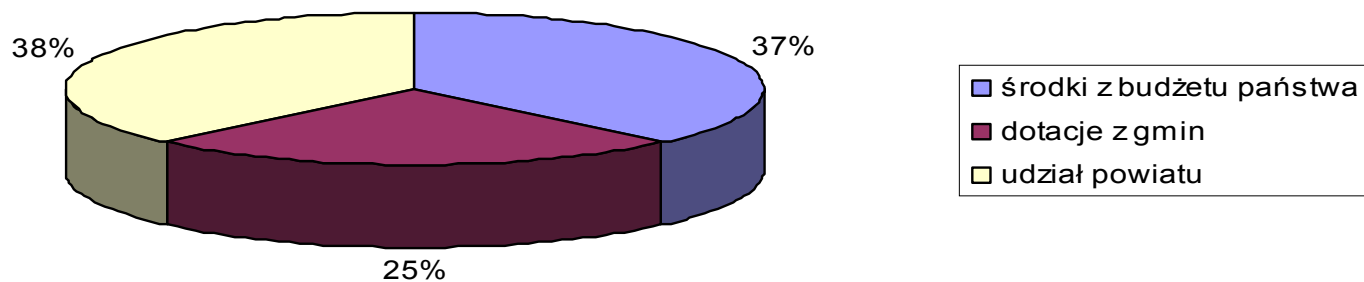
**Budżet na koniec roku: 34 562 564,00 zł w tym
inwestycje: 23 372 721,00 zł**

Środki z budżetu państwa	Środki z Unii Europejskiej	Dotacje z Gmin	Udział Powiatu
8 792 162 zł	-	5 799 018 zł	8 781 541 zł

Koszty z podziałem na grupy zadań

Opis grupy zadań	Koszty [tys. zł](%)
<i>Inwestycje drogowe (w tym usuwanie skutków powodzi)</i>	23 372,7 (67,6%)
<i>Remonty i letnie utrzymanie dróg (w tym usuwanie skutków powodzi)</i>	6 929,2 (20,1%)
<i>Zimowe utrzymanie dróg</i>	1 698,3 (4,9%)
<i>Utrzymanie stanowisk pracy (w tym wydatki osobowe wraz z utrzymaniem siedziby)</i>	2 562,4 (7,4%)
Razem	34 562,6 (100%)

STRUKTURA WYDATKÓW



DZIAŁ INWESTYCJI I UZGODNIENÍ

/Inwestycje zrealizowane w roku 2014/

***HJ,,Poprawa bezpieczeństwa i warunków komunikacyjnych w mieście Rabka Zdrój poprzez rozbudowę, przebudowę i remont odcinków dróg powiatowych nr 1666K, 1667K, 1668K” obejmuje drogi powiatowe nr: 1666K Ponice – Rdzawka na odcinku od km 0+000 do km 3+729; 1667K Rabka Zdrój – Ponice na odcinku od km 0+000 do km 3+165, 1668K Rabka – Skawa – Naprawa na odcinku od km 0+087 do km 1+940” w ramach Narodowego Programu Przebudowy Dróg Lokalnych Etap II
BEZPIECZEŃSTWO – DOSTĘPNOŚĆ – ROZWÓJ***

Inwestycja objęła odcinki dróg powiatowych:

1666K Ponice – Rdzawka na odcinku od km 0+000 do km 3+729

1667K Rabka Zdrój – Ponice na odcinku od km 0+000 do km 3+165

1668K Rabka – Skawa – Naprawa na odcinku od km 0+087 do km 1+940

W mieście Rabka Zdrój w ciągu drogi powiatowej 1668K Rabka – Skawa – Naprawa wykonano remont obiektu mostowego na potoku Skomielniczanka wraz z nową nawierzchnią na obiekcie i dojazdach oraz wykonano przebudowę chodników lewo i prawostronnych na długości około 194 m wraz z odwodnieniem drogi. Na skrzyżowaniu ul. Sądeckiej z ul. Władysława Orkana wykonano modernizację sygnalizacji świetlnej.

W mieście Rabka Zdrój w ciągu drogi powiatowej 1667K Rabka Zdrój – Ponice (ul. Podhalańskiej) wykonano modernizację drogi wraz z rozbudową skrzyżowania ulic Podhalańskiej i Do Pociesznej Wody oraz rozbudowę ulicy Do Pociesznej Wody. Ponadto wykonano rozbiórkę istniejącego obiektu mostowego na potoku Pocieszna Woda wraz z budową nowego obiektu mostowego oraz budową dojazdów do mostu. Wykonano nowe chodniki wraz z odwodnieniem drogi i zatokami autobusowymi. Na skrzyżowaniu ulicy Podhalańskiej z ulicą Pasieczną wykonano tzw. wyniesione skrzyżowanie. Przebudowano także sieć teletechniczną, energetyczną oraz wykonano nowe oświetlenie uliczne i wymianę opraw oświetlenia ulicznego.

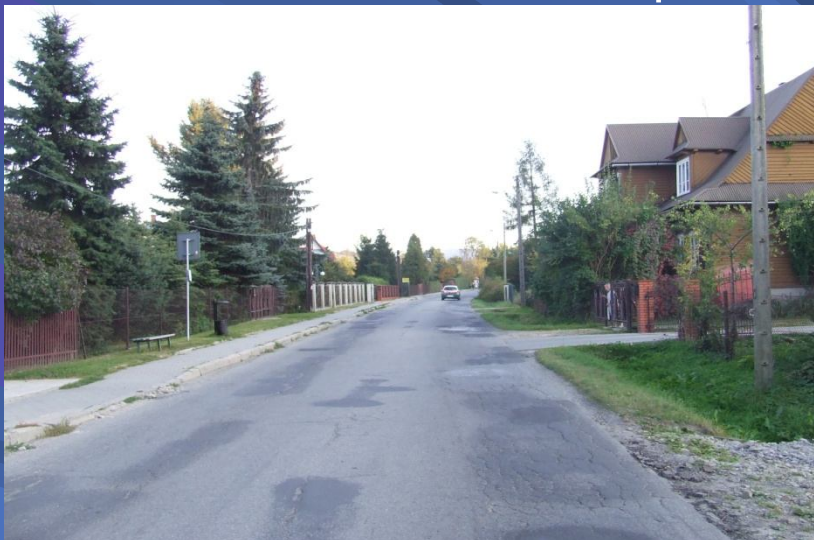
W miejscowości Rdzawka w ciągu drogi powiatowej 1666K Ponice – Rdzawka w ramach przebudowy wykonano chodnik prawostronny na długości około 465 metrów wraz z odwodnieniem drogi. W rejonie kościoła pod wezwaniem M. N. P. Matki Kościoła oraz Zespołu Szkoły Podstawowej i Gimnazjum w Rdzawce zamontowano progi zwalniające.

W ramach inwestycji na całej długości przedmiotowych dróg powiatowych zostało wykonane nowe oznakowanie poziome i pionowe, słupki prowadzące i krawędziowe oraz oświetlenia przejść dla pieszych w rejonie osiedli mieszkalnych na ul. Sadeckiej w mieście Rabka Zdrój oraz w miejscowości Rdzawka w okolicy kościoła pod wezwaniem M. N. P. Matki Kościoła. W miejscach newralgicznych zamontowano elementy bezpieczeństwa ruchu tj. bariery ochronne oraz urządzenia zabezpieczające ruch pieszych.

Koszt inwestycji wyniósł 5 596 059,02 zł i został sfinansowany:

- ze środków budżetu Powiatu Nowotarskiego z czego 2 582 707,00 zł pochodziło z dotacji celowej w ramach Narodowego Programu Przebudowy Dróg Lokalnych
- ze środków budżetu Miasta i Gminy Rabka Zdrój: 1 500 000,00zł

Stan przed modernizacją



Fot. droga powiatowa nr 1667K Rabka Zdrój – Ponice
– przed modernizacją



Fot. droga powiatowa nr 1667K Rabka Zdrój – Ponice
– przed modernizacją



Fot. droga powiatowa nr 1668K Rabka – Skawa –
Naprawa – przed modernizacją



Fot. obiekt mostowy na potoku Skomielniczanka w
ciągu drogi powiatowej nr 1668K Rabka – Skawa –
Naprawa – przed modernizacją

Stan po modernizacji



Fot. obiekt mostowy na potoku Skomielniczanka w ciągu drogi powiatowej nr 1668K Rabka – Skawa – Naprawa – po modernizacji



Fot. odcinek drogi powiatowej nr 1668K Rabka – Skawa – po modernizacji



Fot. zmodernizowana sygnalizacja świetlna na skrzyżowaniu ul. Sądeckiej z ul. Władysława Orkana



Fot. obiekt mostowy na potoku Pocieszna Woda w ciągu drogi powiatowej nr 1667K Rabka – Ponice – po modernizacji

Stan po modernizacji



Fot. obiekt mostowy na potoku Pociężna Woda w ciągu drogi powiatowej nr 1667K Rabka – Ponice – po modernizacji



Fot. skrzyżowanie ul. Podhalańskiej z ul. Do Pociężnej Wody



Fot. odcinek drogi powiatowej nr 1667K Rabka Zdrój – Ponice – po modernizacji



Fot. odcinek drogi powiatowej nr 1667K Rabka Zdrój – Ponice – po modernizacji

Stan po modernizacji



Fot. odcinek drogi powiatowej nr 1667K Rabka Zdrój –
Ponice – po modernizacji

Fot. odcinek drogi powiatowej nr 1666K Ponice –
Rdzawka – po modernizacji



Fot. odcinek drogi powiatowej nr 1666K Ponice –
Rdzawka – po modernizacji

Odbudowa mostu na potoku Skawa w ciągu drogi powiatowej nr 1669K Jordanów – Spytkowice w km 9+600

Inwestycja obejmowała wykonanie odbudowy mostu na potoku Skawa w ciągu drogi powiatowej. Prace polegały na budowie mostu o długości 21 m oraz dojazdów do mostu o długości ok. 460m wraz chodnikami. Ponadto wykonano zostało odwodnienia drogi oraz nowa nawierzchnia na odcinku o długości ok. 460m. Wykonano także montaż barieroporęczy oraz remont istniejących zjazdów i ogrodzeń.

Koszt inwestycji wyniósł 2 080 743,45 zł i został sfinansowany

- ze środków budżetu Powiatu Nowotarskiego z czego 1 622 472,00 zł pochodziło ze środków budżetu państwa na usuwanie skutków klęsk żywiołowych.
- ze środków Gminy Spytkowice: 50 000,00 zł

Stan przed odbudową



Fot. obiekt mostowy na potoku Skawa w ciągu drogi powiatowej nr 1669K Jordanów – Spytkowice – przed odbudową



Fot. obiekt mostowy na potoku Skawa w ciągu drogi powiatowej nr 1669K Jordanów – Spytkowice – przed odbudową

Stan po odbudowie



Fot. obiekt mostowy na potoku Skawa w ciągu drogi powiatowej nr 1669K Jordanów – Spytkowice – po odbudowie



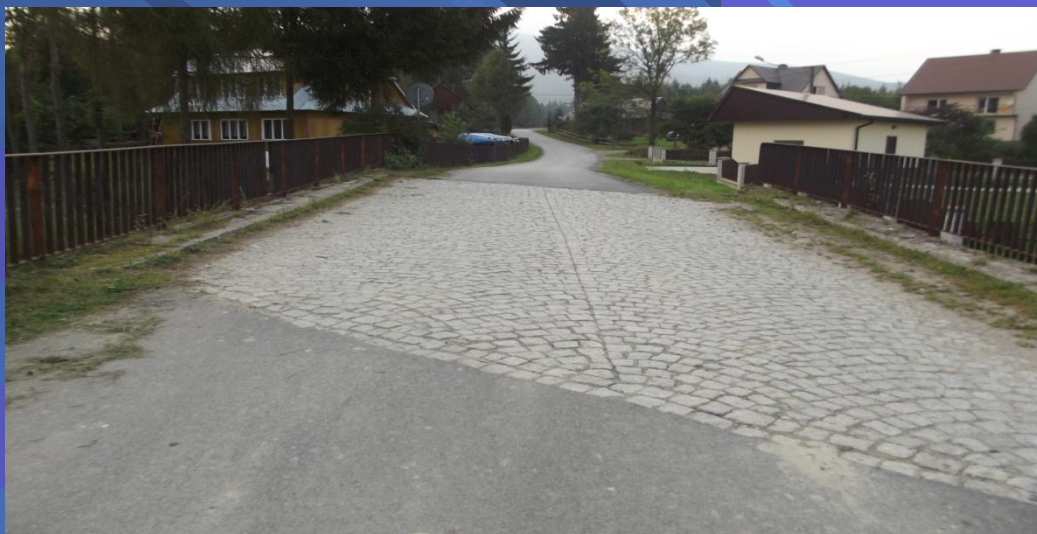
Fot. obiekt mostowy na potoku Skawa w ciągu drogi powiatowej nr 1669K Jordanów – Spytkowice – po odbudowie

Remont mostu na potoku Portasowy w ciągu drogi powiatowej nr 1675K Jabłonka – Lipnica Mała w km 9+882

Inwestycja obejmowała wykonanie remontu mostu na potoku Portasowy w ciągu drogi powiatowej nr 1675K Jabłonka – Lipnica Mała. Prace polegały na remoncie uszkodzonych w czasie powodzi w roku 2010 elementów obiektu mostowego takich jak: konstrukcja nośna mostu, podpory, stożki, izolacje, nawierzchnia, barieroporućze. Ponadto wykonano remont istniejących umocnień koryta potoku z koszy siatkowo-kamiennych oraz remont istniejących nawierzchni na dojazdach do mostu wraz z budową chodnika na moście.

Koszt inwestycji wyniósł 651 192,95 zł i został sfinansowany ze środków budżetu Powiatu Nowotarskiego z czego 590 847,00 zł pochodziło ze środków budżetu państwa na usuwanie skutków klęsk żywiołowych

Stan przed remontem



Fot. obiekt mostowy na potoku Portasowy w ciągu drogi powiatowej nr 1675K Jabłonka – Lipnica Mała – przed remontem

Stan po remoncie



Fot. obiekt mostowy na potoku Portasowy w ciągu drogi powiatowej nr 1675K Jabłonka – Lipnica Mała – po remoncie



Fot. obiekt mostowy na potoku Portasowy w ciągu drogi powiatowej nr 1675K Jabłonka – Lipnica Mała – po remoncie

Remont mostu na potoku Luboński w ciągu drogi powiatowej nr 1637K Harkłowa – Tylmanowa w km 19+950

Inwestycja obejmowała wykonanie remontu mostu na potoku Luboński w ciągu drogi powiatowej nr 1637K Harkłowa - Tylmanowa. Prace polegały na remoncie uszkodzonych w czasie powodzi w roku 2011 elementów obiektu mostowego takich jak: konstrukcja nośna mostu, podpory, stożki, izolacje, nawierzchnia, barieroporcze. Ponadto wykonano remont istniejących umocnień koryta potoku z koszy siatkowo-kamiennych oraz remont istniejących nawierzchni na dojazdach do mostu wraz z budową chodników na moście i dojazdach.

Koszt inwestycji wyniósł 866 103,53 zł i został sfinansowany:

- ze środków budżetu Powiatu Nowotarskiego z czego 661 339,00 zł pochodziło ze środków budżetu państwa na usuwanie skutków klęsk żywiołowych.
- ze środków budżetu Gminy Ochotnica Dolna 100 000,00 zł

Stan przed remontem



Fot. obiekt mostowy na pot. Luboński w ciągu drogi powiatowej nr 1637K Harkłowa – Tylmanowa – przed remontem

Stan po remoncie



Fot. obiekt mostowy na pot. Luboński w ciągu drogi powiatowej nr 1637K Harkłowa – Tylmanowa – po remoncie



Fot. obiekt mostowy na pot. Luboński w ciągu drogi powiatowej nr 1637K Harkłowa – Tylmanowa – po remoncie



Fot. obiekt mostowy na pot. Luboński w ciągu drogi powiatowej nr 1637K Harkłowa – Tylmanowa – po remoncie

Odbudowa mostu na potoku Stachorówka w ciągu drogi powiatowej nr 1668K Rabka Zdrój - Skawa - Naprawa w km 8+817

Inwestycja obejmowała odbudowę mostu na potoku Stachorówka w ciągu drogi powiatowej nr 1668K Rabka Zdrój – Skawa – Naprawa. Prace obejmowały budowę mostu o długości 32,40 m oraz dojazdów do mostu o długości ok. 80 m. Ponadto wykonane zostało odwodnienia drogi oraz nowa nawierzchnia na odcinku o długości ok. 80mb. Wykonano także montaż barieroporęczy oraz remont istniejących zjazdów i umocnienie koryta potoku.

Koszt inwestycji wyniósł 915 597,47 zł i został sfinansowany ze środków budżetu Powiatu Nowotarskiego z czego 670 642,00 zł pochodziło ze środków budżetu państwa na usuwanie skutków klęsk żywiołowych

Stan przed odbudową



Fot. obiekt mostowy na potoku Stachorówka w ciągu drogi powiatowej nr 1668K Rabka Zdrój – Skawa – Naprawa – przed odbudową



Fot. obiekt mostowy na potoku Stachorówka w ciągu drogi powiatowej nr 1668K Rabka Zdrój – Skawa – Naprawa – przed odbudową

Stan po odbudowie



Fot. obiekt mostowy na potoku Stachorówka w ciągu drogi powiatowej nr 1668K Rabka Zdrój – Skawa – Naprawa – po odbudowie



Fot. obiekt mostowy na potoku Stachorówka w ciągu drogi powiatowej nr 1668K Rabka Zdrój – Skawa – Naprawa – po odbudowie



Fot. obiekt mostowy na potoku Stachorówka w ciągu drogi powiatowej nr 1668K Rabka Zdrój – Skawa – Naprawa – po odbudowie



Fot. obiekt mostowy na potoku Stachorówka w ciągu drogi powiatowej nr 1668K Rabka Zdrój – Skawa – Naprawa – po odbudowie

Remont nawierzchni drogi powiatowej nr 1637K Harkłowa – Tylmanowa od km 6+000 do km 8+500

Inwestycja obejmowała wykonanie nowej nawierzchni na odcinku drogi powiatowej nr 1637K Harkłowa – Tylmanowa w miejscowości Ochotnica Górna. Prace obejmowały wykonanie warstwy wyrównawczej, regenerację nawierzchni przy użyciu geosiatki z warstwą wiążącą, wykonanie warstwy ścieralnej z betonu asfaltowego, umocnienie poboczy kruszywem łamanym. Wyremontowano odcinek o długość ok. 2,5 km

Koszt inwestycji wyniósł 1 304 489,37 zł i został sfinansowany:

- ze środków budżetu Powiatu Nowotarskiego z czego 1 027 511,00 zł pochodziło ze środków budżetu państwa na usuwanie skutków klęsk żywiołowych.
- ze środków budżetu Gminy Ochotnica Dolna 138 489,19 zł.

Stan przed remontem



Fot. odcinek drogi powiatowej nr 1637K Harkłowa – Tylmanowa od km 6+000 do km 8+500 – przed remontem



Fot. odcinek drogi powiatowej nr 1637K Harkłowa – Tylmanowa od km 6+000 do km 8+500 – przed remontem

Stan po remoncie



Fot. odcinek drogi powiatowej nr 1637K Harkłowa – Tylmanowa od km 6+000 do km 8+500 – po remoncie

Remont nawierzchni drogi powiatowej nr 1651K Czarny Dunajec - Poronin od km 8+058 do km 8+454 oraz od km 8+689 do km 9+400

Inwestycja obejmowała wykonanie nowej nawierzchni na odcinku drogi powiatowej nr 1651K Czarny Dunajec – Poronin z wyłączeniem mostu na pot. Bystry w miejscowości Ratułów. Prace obejmowały wykonanie warstwy wyrównawczej, regenerację nawierzchni przy użyciu geosiatki z warstwą wiążącą, wykonanie warstwy ścieralnej z betonu asfaltowego, umocnienie poboczy kruszywem łamanym. Wyremontowano odcinek o długość ok. 1,11 km

Koszt inwestycji wyniósł 696 834,79 zł i został sfinansowany:

- ze środków budżetu Powiatu Nowotarskiego z czego 540 468,00 zł pochodziło ze środków budżetu państwa na usuwanie skutków klęsk żywiołowych.
- ze środków budżetu Gminy Ochotnica Dolna 78 183,39 zł

Stan przed remontem



Fot. odcinek drogi powiatowej nr 1651K Czarny Dunajec – Poronin – przed remontem



Fot. odcinek drogi powiatowej nr 1651K Czarny Dunajec – Poronin – przed remontem

Stan po remoncie



Fot. odcinek drogi powiatowej nr 1651K Czarny Dunajec – Poronin – po remoncie

Wykonanie właściwych prac w ramach zadania pn.: „Stabilizacja osuwiska Macelowa Góra wraz z zabezpieczeniem drogi powiatowej nr K1638 Krośnica – Sromowce Niżne w km 9+700 do 10+000 w miejscowości Sromowce Średnie

Inwestycja obejmowała wykonanie stabilizacji osuwiska Macelowa Góra wraz z zabezpieczeniem odcinka drogi powiatowej nr 1638K Krośnica – Sromowce Niżne w miejscowości Sromowce Średnie. Prace obejmowały zabezpieczenie góry stalową siatką, oczyszczenie zbocza góry z rumoszu skalnego i drzewnego, ułożenie korytek ściekowych, remont dwóch studni na przepuście (wlotowej i wylotowej), wykonanie zapory przeciwrumoszowej z grodzi drewnianych na konstrukcji stalowej.

Wykonano stabilizację osuwiska wraz z zabezpieczeniem drogi na odcinku o długości ok. 0,3 km. Koszt inwestycji wyniósł 1 980 333,70 zł i został sfinansowany ze środków budżetu Powiatu Nowotarskiego z czego 1 567 184,00 zł pochodziło ze środków budżetu państwa na usuwanie skutków ruchów osuwiskowych ziemi lub przeciwdziałaniu tym zdarzeniom.

Stan przed stabilizacją i zabezpieczeniem drogi



Fot. osuwisko Macelowa Góra w ciągu drogi powiatowej nr 1638K Krośnica – Sromowce Niżne – przed stabilizacją i zabezpieczeniem drogi

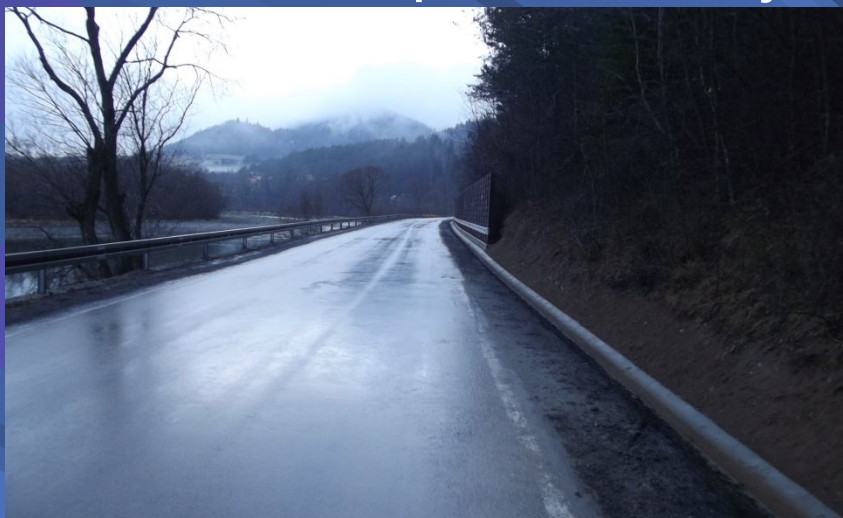


Fot. osuwisko Macelowa Góra w ciągu drogi powiatowej nr 1638K Krośnica – Sromowce Niżne – przed stabilizacją i zabezpieczeniem drogi

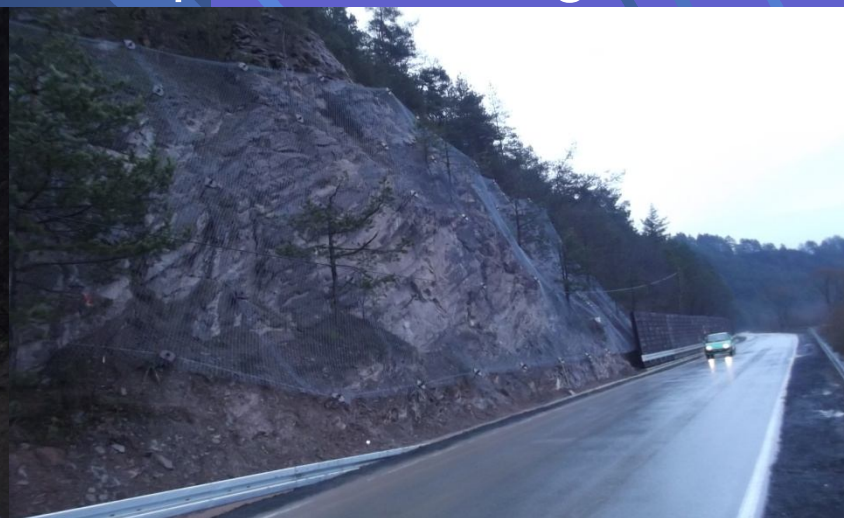


Fot. osuwisko Macelowa Góra w ciągu drogi powiatowej nr 1638K Krośnica – Sromowce Niżne – przed stabilizacją i zabezpieczeniem drogi

Stan po stabilizacji i zabezpieczeniu drogi



Fot. osuwisko Macelowa Góra w ciągu drogi powiatowej nr 1638K Krośnica – Sromowce Niżne – po wykonaniu stabilizacji i zabezpieczenia drogi



Fot. osuwisko Macelowa Góra w ciągu drogi powiatowej nr 1638K Krośnica – Sromowce Niżne – po wykonaniu stabilizacji i zabezpieczenia drogi



Fot. osuwisko Macelowa Góra w ciągu drogi powiatowej nr 1638K Krośnica – Sromowce Niżne – po wykonaniu stabilizacji i zabezpieczenia drogi



Fot. osuwisko Macelowa Góra w ciągu drogi powiatowej nr 1638K Krośnica – Sromowce Niżne – po wykonaniu stabilizacji i zabezpieczenia drogi

Odbudowa korpusu drogi i chodnika w ciągu drogi powiatowej nr 1638K Krośnica – Sromowce Niżne w km od 8+385 do km 8+425 w obrębie skrzyżowania z drogą gminną

Inwestycja obejmowała wykonanie odbudowy korpusu drogi, odbudowę poboczy, wykonanie odwodnienia drogi oraz odbudowę chodnika w ciągu drogi powiatowej nr 1638K Krośnica – Sromowce Niżne w miejscowości Sromowce Niżne. Prace obejmowały stabilizację korpusu drogi mikro palami o średnicy 60 cm. oraz ułożenie stalowej siatki pod korpus chodnika, wykonanie podbudowy z kruszywa łamanego oraz ułożenie kostki betonowej.

Odbudowano korpus drogi i chodnik o długości 40 m

Koszt inwestycji wyniósł 634 981,35 zł i został sfinansowany ze środków budżetu Powiatu Nowotarskiego z czego 480 907,00 zł pochodziło ze środków budżetu państwa na usuwanie skutków klęsk żywiołowych.

Stan przed odbudową



Fot. odcinek korpusu i chodnika w ciągu drogi powiatowej nr 1638K Krośnica – Sromowce Niżne – przed odbudową



Fot. odcinek korpusu i chodnika w ciągu drogi powiatowej nr 1638K Krośnica – Sromowce Niżne – przed odbudową

Stan w trakcie realizacji



Fot. odcinek korpusu i chodnika w ciągu drogi powiatowej nr 1638K Krośnica – Sromowce Niżne – w trakcie realizacji

Stan po odbudowie



Fot. odcinek korpusu i chodnika w ciągu drogi powiatowej nr 1638K Krośnica – Sromowce Niżne – po odbudowie



Fot. odcinek korpusu i chodnika w ciągu drogi powiatowej nr 1638K Krośnica – Sromowce Niżne – po odbudowie

Odbudowa korpusu drogi powiatowej nr 1661K Trute - Klikuszowa - Obidowa w km od 9+002 do km 9+067

Inwestycja obejmowała wykonanie odbudowy korpusu drogi powiatowej nr 1661K Trute – Klikuszowa - Obidowa w miejscowości Obidowa. Prace obejmowały roboty w zakresie zabezpieczenia korpusu drogi polegające na wykonaniu grodzi kamienno – ziemnej oraz narzutu kamiennego luzem stabilizowanego betonu.

Odbudowano korpus drogi o długości 65 m

Koszt inwestycji wyniósł 148 886,90 zł i został sfinansowany ze środków budżetu Powiatu Nowotarskiego z czego 119 093,00 zł pochodziło ze środków budżetu państwa na usuwanie skutków klęsk żywiołowych.

Stan przed odbudową



Fot. odcinek korpusu drogi powiatowej nr 1661K Trute
– Klikuszowa – Obidowa – przed odbudową



Fot. odcinek korpusu drogi powiatowej nr 1661K Trute
– Klikuszowa – Obidowa – przed odbudową

Stan po odbudowie



Fot. odcinek korpusu drogi powiatowej nr 1661K Trute
– Klikuszowa – Obidowa – po odbudowie



Fot. odcinek korpusu drogi powiatowej nr 1661K Trute
– Klikuszowa – Obidowa – po odbudowie

„Odbudowa korpusu drogi powiatowej nr 1661K Trute – Klikuszowa – Obidowa w km od 8+402 do km 8+442

Inwestycja obejmowała wykonanie odbudowy korpusu drogi powiatowej nr 1661K Trute – Klikuszowa - Obidowa w miejscowości Obidowa. Prace obejmowały roboty w zakresie zabezpieczenia korpusu drogi polegające na wykonaniu grodzi kamienno – ziemnej oraz narzutu kamiennego luzem stabilizowanego betonu.

Odbudowano korpus drogi o długości 40 m

Koszt inwestycji wyniósł 153 996,02 zł i został sfinansowany ze środków budżetu Powiatu Nowotarskiego z czego 120 000,00 zł pochodziło ze środków budżetu państwa na usuwanie skutków klęsk żywiołowych.

Stan przed odbudową



Fot. odcinek korpusu drogi powiatowej nr 1661K Trute
– Klikuszowa – Obidowa – przed odbudową



Fot. odcinek korpusu drogi powiatowej nr 1661K Trute
– Klikuszowa – Obidowa – przed odbudową

Stan po odbudowie



Fot. odcinek korpusu drogi powiatowej nr 1661K Trute
– Klikuszowa – Obidowa – po odbudowie



Fot. odcinek korpusu drogi powiatowej nr 1661K Trute
– Klikuszowa – Obidowa – po odbudowie

Odbudowa korpusu drogi powiatowej nr 1661K Trute – Klikuszowa – Obidowa w km od 2+264 do km 2+294

Inwestycja obejmowała wykonanie odbudowy korpusu drogi powiatowej nr 1661K Trute – Klikuszowa - Obidowa w miejscowości Lasek. Prace obejmowały roboty w zakresie zabezpieczenia korpusu drogi polegające na wykonaniu koszy siatkowo – kamiennych.

Odbudowano korpus drogi o długości 30 m

Koszt inwestycji wyniósł 154 368,08 zł i został sfinansowany ze środków budżetu Powiatu Nowotarskiego z czego 120 000,00 zł pochodziło ze środków budżetu państwa na usuwanie skutków klęsk żywiołowych.

Stan przed odbudową



Fot. odcinek korpusu drogi powiatowej nr 1661K Trute
– Klikuszowa – Obidowa – przed odbudową



Fot. odcinek korpusu drogi powiatowej nr 1661K Trute
– Klikuszowa – Obidowa – przed odbudową

Stan po odbudowie



Fot. odcinek korpusu drogi powiatowej nr 1661K Trute
– Klikuszowa – Obidowa – po odbudowie



Fot. odcinek korpusu drogi powiatowej nr 1661K Trute
– Klikuszowa – Obidowa – po odbudowie

Remont drogi powiatowej nr 1637K Harkłowa – Tylmanowa w km od 0+905 do km 0+945” (zabezpieczenie korpusu drogi)

Inwestycja obejmowała wykonanie remontu drogi powiatowej nr 1637K Harkłowa – Tylmanowa w miejscowości Knurów. Prace obejmowały roboty w zakresie zabezpieczenia korpusu drogi polegające na wykonaniu koszy siatkowo – kamiennych oraz remont odwodnienia za pomocą korytek ściekowych. Odbudowano korpus drogi o długości 40 m.

Koszt inwestycji wyniósł 154 657,10 zł i został sfinansowany ze środków budżetu Powiatu Nowotarskiego z czego 120 000,00 zł pochodziło ze środków budżetu państwa na usuwanie skutków klęsk żywiołowych.

Stan po remoncie



Fot. odcinek korpusu drogi powiatowej nr 1637K Harkłowa – Tylmanowa – po remoncie



Fot. odcinek korpusu drogi powiatowej nr 1637K Harkłowa – Tylmanowa – po remoncie

Remont drogi powiatowej nr 1637K Harkłowa – Tylmanowa w km od 14+920 do km 14+970” (zabezpieczenie korpusu drogi)

Inwestycja obejmowała wykonanie remontu drogi powiatowej nr 1637K Harkłowa – Tylmanowa w miejscowości Ochotnica Górna. Prace obejmowały roboty w zakresie zabezpieczenia korpusu drogi polegające na wykonaniu grodzi kamienno – ziemnej oraz narzutu kamiennego luzem stabilizowanego betonu. Odbudowano korpus drogi o długości 50 m

Koszt inwestycji wyniósł 153 750,00 zł i został sfinansowany ze środków budżetu Powiatu Nowotarskiego z czego 120 000,00 zł pochodziło ze środków budżetu państwa na usuwanie skutków klęsk żywiołowych

Stan po remoncie



Fot. odcinek korpusu drogi powiatowej nr 1637K Harkłowa – Tylmanowa – po remoncie



Fot. odcinek korpusu drogi powiatowej nr 1637K Harkłowa – Tylmanowa – po remoncie

Odbudowa korpusu drogi powiatowej nr 1637K Harkłowa – Tylmanowa w km od 8+920 do km 8+930 oraz od km 11+210 do km 11+225

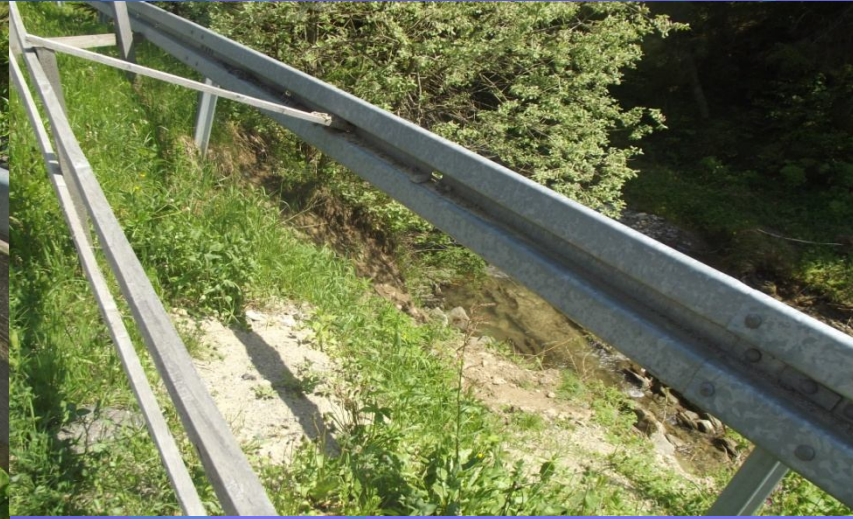
Inwestycja obejmowała wykonanie odbudowy korpusu drogi powiatowej nr 1637K Harkłowa – Tylmanowa w miejscowości Ochotnica Górna. Prace obejmowały roboty w zakresie zabezpieczenia korpusu drogi polegające na wykonaniu grodzi kamienno – ziemnej oraz narzutu kamiennego luzem stabilizowanego betonu. Odbudowano korpus drogi o długości 25 m

Koszt inwestycji wyniósł 148 116,00 zł i został sfinansowany ze środków budżetu Powiatu Nowotarskiego z czego 118 493,00 zł pochodziło ze środków budżetu państwa na usuwanie skutków klęsk żywiołowych

Stan przed odbudową



Fot. odcinek korpusu drogi powiatowej nr 1637K
Harkłowa – Tylmanowa – przed odbudową



Fot. odcinek korpusu drogi powiatowej nr 1637K
Harkłowa – Tylmanowa – przed odbudową

Stan po odbudowie



Fot. odcinek korpusu drogi powiatowej nr 1637K
Harkłowa – Tylmanowa – po odbudowie



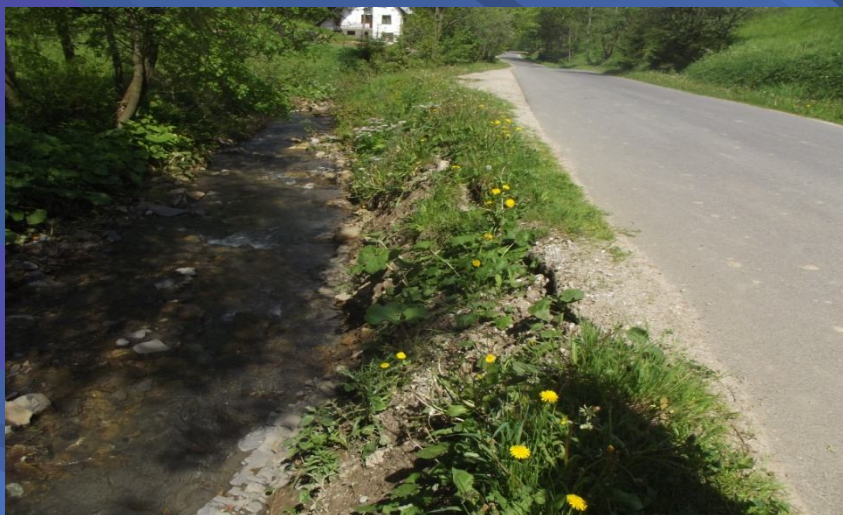
Fot. odcinek korpusu drogi powiatowej nr 1637K
Harkłowa – Tylmanowa – po odbudowie

Odbudowa korpusu drogi powiatowej nr 1641K Łapsze Wyżne – Jurgów w km od 4+220 do km 4+240 oraz od km 4+395 do km 4+410

Inwestycja obejmowała wykonanie odbudowy korpusu drogi powiatowej nr 1641K Łapsze Wyżne – Jurgów w miejscowości Łapszanka. Prace obejmowały roboty w zakresie zabezpieczenia korpusu drogi polegające na wykonaniu grodzi kamienno – ziemnej oraz narzutu kamiennego luzem stabilizowanego betonu. Odbudowano korpus drogi o długość 35 m

Koszt inwestycji wyniósł 149 235,90 zł i został sfinansowany ze środków budżetu Powiatu Nowotarskiego z czego 119 388,00 zł pochodziło ze środków budżetu państwa na usuwanie skutków klęsk żywiołowych

Stan przed odbudową



Fot. odcinek korpusu drogi powiatowej nr 1641K
Łapsze Wyżne – Jurgów – przed odbudową



Fot. odcinek korpusu drogi powiatowej nr 1641K
Łapsze Wyżne – Jurgów – przed odbudową

Stan po odbudowie



Fot. odcinek korpusu drogi powiatowej nr 1641K
Łapsze Wyżne – Jurgów – po odbudowie



Fot. odcinek korpusu drogi powiatowej nr 1641K
Łapsze Wyżne – Jurgów – po odbudowie

Przebudowa mostu na potoku Lipniczanka w km 11+350,00 w miejscowości Lipnica Wielka, w ciągu drogi powiatowej nr 1676K Lipnica Wielka – Przywarówka w km 8+635,00 wraz z przebudową drogi dojazdowej

Inwestycja obejmowała wykonanie przebudowy mostu na potoku Lipniczanka w ciągu drogi powiatowej nr 1676K Lipnica Wielka – Przywarówka wraz z przebudową drogi dojazdowej. Prace obejmowały budowę mostu żelbetowy jednoprzęsłowy o konstrukcji ramowej o długości ok. 12,40 m wraz z dojazdami o długości ok. 142 m oraz wykonanie koszy siatkowo-kamiennych na brzegach potoku w obrębie przyczółków. Ponadto wybudowano nowy chodnik o długości ok. 1300 mb oraz wykonano odwodnienie drogi wraz z kanalizacją deszczową na odcinku 1300 mb. Prace dotyczyły również wykonania remontu istniejących przepustów drogowych, montażu barieroporęczy, remontu istniejących zjazdów i ogrodzeń, umocnień skarp odwodnień liniowych, poszerzeń jezdni oraz nowej nawierzchni na poszerzeniach

Koszt inwestycji wyniósł 2 536 266,83 zł i został sfinansowany:

- ze środków budżetu Powiatu Nowotarskiego z czego 1 171 400,00 zł pochodziło ze rezerwy subwencji ogólnej budżetu państwa
- ze środków budżetu Gminy Lipnica Wielka: 750 000,00 zł

Stan przed przebudową



Fot. obiekt mostowy na potoku Lipniczanka w ciągu drogi powiatowej nr 1676K Lipnica Wielka – Przywarówka – przed przebudową

Stan po przebudowie



Fot. odcinek drogi powiatowej nr 1676K Lipnica Wielka – Przywarówka – po przebudowie

Stan po przebudowie



Fot. odcinek drogi powiatowej nr 1676K Lipnica Wielka – Przywarówka – po przebudowie



Fot. odcinek drogi powiatowej nr 1676K Lipnica Wielka – Przywarówka – po przebudowie

Przebudowa drogi powiatowej nr 1673K ul. Waksmundzka w miejscowości Nowy Targ na odcinku od ronda im. Ofiar Katynia do drogi wojewódzkiej 969

Zakres rzeczowy inwestycji składa się z remontu elementów wyposażenia technicznego drogi – istniejącej kanalizacji deszczowej wraz z uzupełnieniem brakujących elementów, wymiany skorodowanych odcinków rur kanalizacji, zniszczonych elementów studni rewizyjnych, zastosowanie zwieńczeń stożkowych na studniach rewizyjnych oraz odtworzenie betonowej ścianki czołowej na wylocie odcinka kanalizacji deszczowej do rowu przydrożnego, przebudowy istniejących chodników polegającą na wymianie istniejących krawężników betonowych na krawężniki granitowe, wymianie nawierzchni z płyt chodnikowych i lanego asfaltu na kostkę brukową wraz z wyznaczeniem miejsc postojowych i zatok autobusowych, remontu elementów jezdni polegającym na: lokalnym frezowaniu nawierzchni bitumicznej na jezdni, ujednoczeniu szerokości jezdni, wykonaniu odcinków ścieków wzdłuż krawężnika, odcinkowym wzmocnieniu podbudowy jezdni, ułożeniu nowej nawierzchni bitumicznej na jezdni, remoncie istniejącego obiektu mostowego na potoku Czerwonka polegającego na odtworzeniu gzymsów żelbetowych wraz z osadzeniem barieroporęczy stalowych, odtworzenie betonowej nawierzchni na kapach chodnikowych, wymiany nawierzchni na jezdni na nową z betonu asfaltowego, uzupełnieniu ubytków na przyczółkach i stożkach, remoncie istniejących przepustów polegającym na wymianie elementów rurowych i ścianek czołowych.

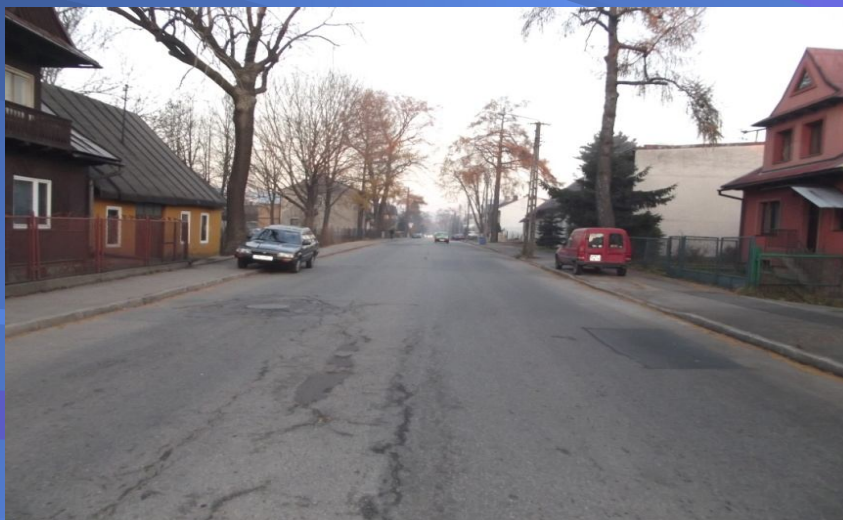
Przebudowa drogi powiatowej nr 1673K ul. Waksmundzka w miejscowości Nowy Targ na odcinku od ronda im. Ofiar Katynia do drogi wojewódzkiej 969

Przebudowano odcinek drogi powiatowej nr 1673K na długości ok. 1,75 km wraz z remontem obiektu mostowego na potoku Czerwonka

Koszt inwestycji wyniósł 3 476 151,42 zł i został sfinansowany:

- ze środków budżetu Powiatu Nowotarskiego: 926 151,42 zł,
- ze środków budżetu Miasta Nowy Targ 2 550 000,00 zł.

Stan przed przebudową



Fot. odcinek drogi powiatowej nr 1673 ul. Waksmundzka w miejscowości Nowy Targ – przed przebudową



Fot. odcinek drogi powiatowej nr 1673 ul. Waksmundzka w miejscowości Nowy Targ – przed przebudową

Stan przed przebudową

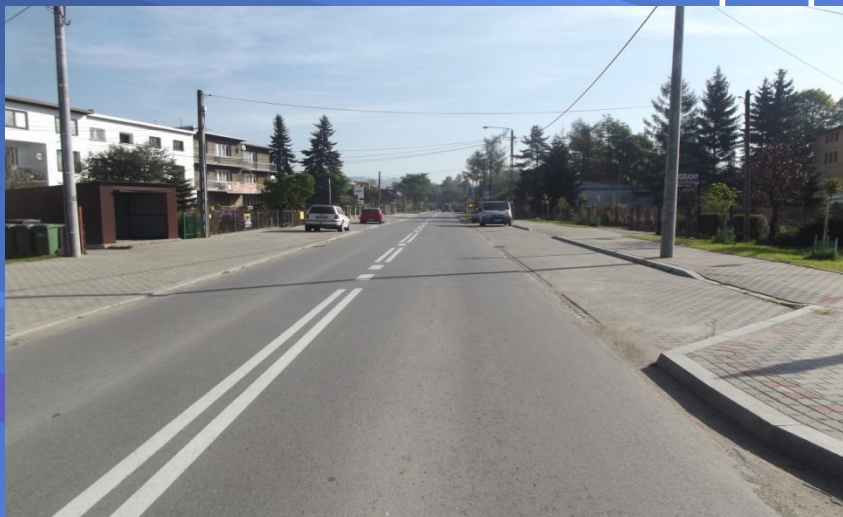


Fot. odcinek drogi powiatowej nr 1673 ul. Waksmundzka w miejscowości Nowy Targ – przed przebudową



Fot. obiekt mostowy w ciągu drogi powiatowej nr 1673 ul. Waksmundzka w miejscowości Nowy Targ – przed remontem

Stan po przebudowie



Fot. odcinek drogi powiatowej nr 1673 ul. Waksmundzka w miejscowości Nowy Targ – po przebudowie



Fot. odcinek drogi powiatowej nr 1673 ul. Waksmundzka w miejscowości Nowy Targ – po przebudowie

Stan po przebudowie



Fot. obiekt mostowy w ciągu drogi powiatowej nr 1673 ul. Waksmundzka w miejscowości Nowy Targ – po remoncie



Fot. odcinek drogi powiatowej nr 1673 ul. Waksmundzka w miejscowości Nowy Targ – po przebudowie

Przebudowa pobocza w ciągu drogi powiatowej nr 1678K Raba Wyżna - Podwilk w miejscowości Raba Wyżna

Inwestycja obejmowała przebudowę pobocza drogi powiatowej nr 1678K Raba Wyżna – Podwilk. Prace polegały na budowie nowego chodnika, wykonaniu odwodnienia drogi, wykonaniu nowej nawierzchni na odcinku 580mb. Ponadto wykonano montaż barieroporęczy oraz remont istniejących zjazdów i ogrodzeń.

Długość chodnika 330 m

Koszt inwestycji wyniósł 568 599,68 zł i został sfinansowany:

- ze środków budżetu Powiatu Nowotarskiego: 243 599,69 zł,
- ze środków budżetu Gminy Raba Wyżna 325 000,00 zł.

Stan przed przebudową



Fot. odcinek drogi powiatowej nr 1678K Raba Wyżna
– Podwilk – przed przebudową



Fot. odcinek drogi powiatowej nr 1678K Raba Wyżna
– Podwilk – przed przebudową

Stan po przebudowie



Fot. odcinek drogi powiatowej nr 1678K Raba Wyżna
– Podwilk – po przebudowie



Fot. odcinek drogi powiatowej nr 1678K Raba Wyżna
– Podwilk – po przebudowie

Przebudowa pobocza w ciągu drogi powiatowej nr 1644K Łopuszna - Dursztyn w miejscowości Dursztyn

Inwestycja obejmowała przebudowę pobocza drogi powiatowej nr 1644K Łopuszna - Dursztyn. Prace polegały na budowie nowego chodnika, wykonaniu odwodnienia drogi, uzupełnieniu nawierzchni na w/w odcinku. Ponadto wykonano montaż barieroporęczy, remont istniejących zjazdów i ogrodzeń, przebudowę skrzyżowań oraz budowę kanalizacji deszczowej, montaż odwodnień liniowych i umocnienia skarp.

Długość chodnika 250m

Koszt inwestycji wyniósł 290 264,50 zł i został sfinansowany:

- ze środków budżetu Powiatu Nowotarskiego: 140 264,50 zł,
- ze środków budżetu Gminy Nowy Targ 150 000,00 zł.

Stan przed przebudową



Fot. odcinek drogi powiatowej nr 1644K Łopuszna -
Dursztyn – przed przebudową



Fot. odcinek drogi powiatowej nr 1644K Łopuszna -
Dursztyn – przed przebudową

Stan po przebudowie



Fot. odcinek drogi powiatowej nr 1644K Łopuszna -
Dursztyn – po przebudowie



Fot. odcinek drogi powiatowej nr 1644K Łopuszna -
Dursztyn – po przebudowie

Rozbudowa drogi powiatowej nr 1668K Rabka - Skawa - Naprawa - budowa chodnika- w miejscowości Skawa.

Inwestycja obejmowała przebudowę pobocza drogi powiatowej nr 1668K Rabka – Skawa - Naprawa. Prace polegały na budowie nowego chodnika, wykonaniu odwodnienia drogi, uzupełnieniu nawierzchni na w/w odcinku. Ponadto wykonano montaż barieroporęczy, remont istniejących zjazdów i ogrodzeń, przebudowę skrzyżowań oraz budowę zatok autobusowych i budowę kanalizacji deszczowej,

Długość chodnika 780m

Koszt inwestycji wyniósł 1 243 501,95 zł i został sfinansowany:

- ze środków budżetu Powiatu Nowotarskiego: 818 501,95 zł,
- ze środków budżetu Gminy Raba Wyżna 535 000,00 zł.

Stan przed przebudową



Fot. odcinek drogi powiatowej nr 1668K Rabka – Skawa – Naprawa – przed przebudową



Fot. odcinek drogi powiatowej nr 1668K Rabka – Skawa – Naprawa – przed przebudową

Stan po przebudowie



Fot. odcinek drogi powiatowej nr 1668K Rabka – Skawa - Naprawa – po przebudowie



Fot. odcinek drogi powiatowej nr 1668K Rabka – Skawa - Naprawa – po przebudowie

Przebudowa pobocza drogi powiatowej nr 1678K Raba Wyżna - Podwilk w miejscowości Podsarnie

Inwestycja obejmowała przebudowę pobocza drogi powiatowej nr 1678K Raba Wyżna – Podwilk. Prace polegały na budowie nowego chodnika, wykonaniu odwodnienia drogi, uzupełnieniu nawierzchni na w/w odcinku. Ponadto wykonano montaż barieroporęczy, remont istniejących zjazdów i ogrodzeń, przebudowę skrzyżowań oraz budowę kanalizacji deszczowej, montaż odwodnień liniowych oraz umocnień skarp.

Długość chodnika 250m

Koszt inwestycji wyniósł 213 627,08 zł i został sfinansowany:

- ze środków budżetu Powiatu Nowotarskiego: 818 501,95 zł,
- ze środków budżetu Gminy Raba Wyżna 425 000,00 zł.

Stan przed przebudową



Fot. odcinek drogi powiatowej nr 1678K Raba Wyżna
– Podwilk – przed przebudową



Fot. odcinek drogi powiatowej nr 1678K Raba Wyżna
– Podwilk – przed przebudową

Stan po przebudowie



Fot. odcinek drogi powiatowej nr 1678K Raba Wyżna
- Podwilk – po przebudowie



Fot. odcinek drogi powiatowej nr 1678K Raba Wyżna
- Podwilk – po przebudowie

Przebudowa pobocza w ciągu drogi powiatowej nr 1662K Raba Wyżna - Klikuszowa w miejscowości Sieniawa

Inwestycja obejmowała przebudowę pobocza drogi powiatowej nr 1662K Raba Wyżna – Klikuszowa. Prace polegały na budowie nowego chodnika, wykonaniu odwodnienia drogi, uzupełnieniu nawierzchni na w/w odcinku. Ponadto wykonano montaż barieroporęczy, remoncie istniejących zjazdów i ogrodzeń, przebudowę skrzyżowań oraz budowa zatok autobusowych, budowa kanalizacji deszczowej, montaż odwodnień liniowych i zabezpieczenie skarp. Długość chodnika 330m
Koszt inwestycji wyniósł 296 283,11 zł i został sfinansowany:

- ze środków budżetu Powiatu Nowotarskiego: 146 283,11 zł,
- ze środków budżetu Gminy Raba Wyżna 150 000,00 zł.

Stan przed przebudową



Fot. odcinek drogi powiatowej nr 1662K Raba Wyżna
- Klikuszowa – przed przebudową

Stan przed przebudową



Fot. odcinek drogi powiatowej nr 1662K Raba Wyżna
- Klikuszowa – przed przebudową

Stan po przebudowie



Fot. odcinek drogi powiatowej nr 1662K Raba Wyżna
- Klikuszowa – po przebudowie

ET – „Opracowanie dokumentacji rozbudowy skrzyżowania drogi wojewódzkiej nr 969 Nowy Targ – Stary Sącz z drogą powiatową nr 1639 K Dębno – Niedzica – granica Państwa w m. Dębno”.

Opracowano dokumentację budowlano-wykonawczą dla rozbudowy skrzyżowania drogi wojewódzkiej nr 969 Nowy Targ – Stary Sącz z drogą powiatową nr 1639K Dębno – Niedzica – granica Państwa w m. Dębno, wraz z uzyskaniem decyzji o zezwoleniu na realizację inwestycji drogowej w oparciu o przepisy ustawy z dnia 10 kwietnia 2003r. o szczególnych zasadach przygotowania i realizacji inwestycji w zakresie dróg publicznych (Dz. U. 2003 r., Nr 80, poz. 721 z późn. zm.).

Koszt opracowania dokumentacji wyniósł 48 954,00 zł i sfinansowany został w całości ze środków budżetu Powiatu Nowotarskiego z czego 24 477,00 zł stanowi udział Województwa Małopolskiego

EE – „Uzyskanie decyzji Zezwolenia Realizacji Inwestycji Drogowej (ZRID) dla obiektu mostowego na pot. Stachorówka w/c drogi powiatowej K1668 Rabka – Skawa – Naprawa w km 8+807”.

Opracowano dokumentację budowlano-wykonawczą dla obiektu mostowego na pot. Stachorówka w/c drogi powiatowej K1668 Rabka – Skawa – Naprawa w km 8+807, wraz z uzyskaniem decyzji o zezwoleniu na realizację inwestycji drogowej w oparciu o przepisy ustawy z dnia 10 kwietnia 2003r. o szczególnych zasadach przygotowania i realizacji inwestycji w zakresie dróg publicznych (Dz. U. 2003 r., Nr 80, poz. 721 z późn. zm.).

Koszt opracowania dokumentacji wyniósł 64 000,00zł i sfinansowany został:

- ze środków budżetu Powiatu Nowotarskiego: 32 000,00 zł
- ze środków budżetu Gminy Raba Wyżna: 32 000,00 zł

EZ - Uzyskanie decyzji Zezwolenia Realizacji Inwestycji Drogowej dla rozbudowy drogi powiatowej 1646K Skrzypne – Szaflary – Ostrowsko /budowa chodnika/ w miejscowości Bór

Wykonano dokumentację budowlano-wykonawczą dla rozbudowy drogi powiatowej 1646K Skrzypne – Szaflary - Ostrowsko (budowa chodnika) w miejscowości Bór wraz z uzyskaniem decyzji o zezwoleniu na realizację inwestycji drogowej w oparciu o przepisy ustawy z dnia 10 kwietnia 2003r. o szczególnych zasadach przygotowania i realizacji inwestycji w zakresie dróg publicznych (Dz. U. 2003 r., Nr 80, poz. 721 z późn. zm.).

Koszt wykonania całości zadania wyniósł 67 404,00 zł i sfinansowany został:

- ze środków budżetu Powiatu Nowotarskiego: 33 404,00 zł
- ze środków budżetu Gminy Szaflary: 34 000,00 zł

FJ - Uzyskanie decyzji Zezwolenia Realizacji Inwestycji Drogowej dla rozbudowy drogi powiatowej 1676K Lipnica Wielka - Przywarówka /budowa chodnika/ w miejscowości Lipnica Wielka

Opracowano dokumentację budowlano-wykonawczą dla rozbudowy drogi powiatowej 1676K Lipnica Wielka – Przywarówka (budowa chodnika) w miejscowości Lipnica Wielka wraz z uzyskaniem decyzji o zezwoleniu na realizację inwestycji drogowej w oparciu o przepisy ustawy z dnia 10 kwietnia 2003r. o szczególnych zasadach przygotowania i realizacji inwestycji w zakresie dróg publicznych (Dz. U. 2003 r., Nr 80, poz. 721 z późn. zm.).

Koszt wykonania całości zadania wyniósł 133 692,00 zł i sfinansowany został:

- ze środków budżetu Powiatu Nowotarskiego: 65 692,00 zł
- ze środków budżetu Gminy Lipnica Wielka: 68 000,00 zł

EX - Uzyskanie decyzji Zezwolenia Realizacji Inwestycji Drogowej (ZRID) dla rozbudowy drogi powiatowej 1678K Raba Wyżna – Podwilk – budowa chodnika w miejscowości Raba Wyżna.

Opracowano dokumentację budowlano-wykonawczą dla rozbudowy drogi powiatowej 1678K Raba Wyżna – Podwilk – budowa chodnika w miejscowości Raba Wyżna wraz z uzyskaniem decyzji o zezwoleniu na realizację inwestycji drogowej w oparciu o przepisy ustawy z dnia 10 kwietnia 2003r. o szczególnych zasadach przygotowania i realizacji inwestycji w zakresie dróg publicznych (Dz. U. 2003 r., Nr 80, poz. 721 z późn. zm.).

Koszt wykonania całości zadania wyniósł 63 900,00 zł i sfinansowany został:

- ze środków budżetu Powiatu Nowotarskiego: 31 950,00 zł
- ze środków budżetu Gminy Raba Wyżna: 31 950,00 zł

GJ - Uzyskanie decyzji Zezwolenia Realizacji Inwestycji Drogowej (ZRID) dla rozbudowy drogi powiatowej 1644K Łopuszna – Dursztyn – budowa chodnik w miejscowości Dursztyn.”

Opracowano dokumentację budowlano-wykonawczą dla rozbudowy drogi powiatowej 1644K Łopuszna – Dursztyn – budowa chodnikaw miejscowości Dursztyn wraz z uzyskaniem decyzji o zezwoleniu na realizację inwestycji drogowej w oparciu o przepisy ustawy z dnia 10 kwietnia 2003r. o szczególnych zasadach przygotowania i realizacji inwestycji w zakresie dróg publicznych (Dz. U. 2003 r., Nr 80, poz. 721 z późn. zm.).

Koszt wykonania całości zadania wyniósł 60 000,00 zł i sfinansowany został:

- ze środków budżetu Powiatu Nowotarskiego: 30 000,00 zł
- ze środków budżetu Gminy Nowy Targ: 30 000,00 zł

FL - Uzyskanie decyzji Zezwolenia Realizacji Inwestycji Drogowej (ZRID) dla rozbudowy drogi powiatowej 1668K Rabka – Skawa – Naprawa /budowa chodnika/w miejscowości Skawa.

Opracowano dokumentację budowlano-wykonawczą dla rozbudowy drogi powiatowej 1668K Rabka – Skawa – Naprawa /budowa chodnika/ w miejscowości Skawa wraz z uzyskaniem decyzji o zezwoleniu na realizację inwestycji drogowej w oparciu o przepisy ustawy z dnia 10 kwietnia 2003r. o szczególnych zasadach przygotowania i realizacji inwestycji w zakresie dróg publicznych (Dz. U. 2003 r., Nr 80, poz. 721 z późn. zm.).

Koszt wykonania całości zadania wyniósł 64 000,00 zł i sfinansowany został:

- ze środków budżetu Powiatu Nowotarskiego: 31 000,00 zł
- ze środków budżetu Gminy Raba Wyżna: 33 000,00 zł

FK – „Uzyskanie decyzji o Zezwoleniu na Realizację Inwestycji Drogowej dla rozbudowy drogi powiatowej 1666K Ponice – Rdzawka – budowa chodnika w miejscowości Rdzawka”.

Opracowano dokumentację budowlano - wykonawczą dla rozbudowy drogi powiatowej nr 1666K Ponice – Rdzawka (budowa chodnika) w miejscowości Rdzawka wraz z uzyskaniem decyzji o zezwoleniu na realizację inwestycji drogowej w oparciu o przepisy ustawy z dnia 10 kwietnia 2003r. o szczególnych zasadach przygotowania i realizacji inwestycji w zakresie dróg publicznych (Dz. U. 2003 r.,Nr 80,poz. 721 z późn. zm.)

FK – „Uzyskanie decyzji o Zezwoleniu na Realizację Inwestycji Drogowej dla rozbudowy drogi powiatowej 1666K Ponice – Rdzawka – budowa chodnika w miejscowości Rdzawka”.

Zadanie polegało na opracowaniu dokumentacji budowlano - wykonawczej niezbędnej do wykonania przebudowy drogi powiatowej nr 1666K Ponice – Rdzawka w miejscowości Rdzawka.

Koszt opracowania dokumentacji wyniósł 52 890,00 zł i sfinansowany został:

- ze środków budżetu Powiatu Nowotarskiego: 26 445,00 zł
- ze środków budżetu Gminy Rabka Zdrój: 26 445,00 zł

Wykonanie dokumentacji projektowo – budowlanej dla zadania pn.: Stabilizacja osuwiska Macelowa Góra wraz z odbudową drogi powiatowej nr K1638 Krośnica – Sromowce Niżne w km 9+700 do 10+000 w miejscowości Sromowce Średnie

Zadanie polegało na opracowaniu dokumentacji projektowo – budowlanej niezbędnej do wykonania stabilizacji osuwiska Macelowa Góra wraz z zabezpieczeniem drogi powiatowej nr 1638K Krośnica – Sromowce Niżne w miejscowości Sromowce Średnie.

Koszt opracowania dokumentacji wyniósł 99 876,00 zł i sfinansowany został: ze środków budżetu Powiatu Nowotarskiego, z czego całość pochodziła ze środków budżetu państwa pochodziła z dotacji na usuwanie skutków ruchów osuwiskowych ziemi lub przeciwdziałaniu tym zdarzeniom.

Wykonanie projektu remontu mostu na potoku Luboński w km 19+950 w ciągu drogi powiatowej nr 1637K Harkłowa – Tylmanowa

Zadanie polegało na opracowaniu dokumentacji budowlano – wykonawczej niezbędnej do wykonania remontu mostu na potoku Luboński w ciągu drogi powiatowej nr 1637K Harkłowa – Tylmanowa

Koszt opracowania dokumentacji wyniósł 42 558,00 zł i sfinansowany został w całości ze środków budżetu Powiatu Nowotarskiego.

Wykonanie projektu remontu mostu na potoku Portasowy w km 9+882 w ciągu drogi powiatowej nr 1675K Jabłonka – Lipnica Mała

Zadanie polegało na opracowaniu dokumentacji budowlano – wykonawczej niezbędnej do wykonania remontu mostu na potoku Portasowy w ciągu drogi powiatowej nr 1675K Jabłonka – Lipnica Mała.

Koszt opracowania dokumentacji wyniósł 42 681,00 zł i sfinansowany został w całości ze środków budżetu Powiatu Nowotarskiego.

HD – „Budowa obwodnicy DW 969 Waksmund – Ostrowsko – Łopuszna” – koncepcja

Opracowano koncepcję budowy obwodnicy drogi wojewódzkiej nr 969 Waksmund - Ostrowsko – Łopuszna.

Koszt wykonania całości zadania wyniósł 167 500,00 zł i sfinansowany został:

- ze środków budżetu Powiatu Nowotarskiego: 41 875,00 zł
- ze środków budżetu Zarządu Dróg Wojewódzkich: 83 750,00 zł
- ze środków budżetu Gminy Nowy Targ: 41 875,00 zł

Opracowanie dokumentacji dla zadania pn: „Poprawa bezpieczeństwa i warunków komunikacyjnych w mieście Rabka Zdrój poprzez rozbudowę, przebudowę i remont odcinków dróg powiatowych nr 1666K, 1667K, 1668K” w ramach Narodowego Programu Przebudowy Dróg Lokalnych

Zadanie polegało na opracowaniu dokumentacji budowlano – wykonawczej niezbędnej do wykonania zadania pn: „Poprawa bezpieczeństwa i warunków komunikacyjnych w mieście Rabka Zdrój poprzez rozbudowę, przebudowę i remont odcinków dróg powiatowych nr 1666K, 1667K, 1668K”

Koszt wykonania całości zadania wyniósł 39 237,00 zł i sfinansowany został ze środków budżetu Powiatu Nowotarskiego

**BC – „Przebudowa drogi powiatowej K1667
Rabka Zdrój – Ponice”. „Opracowanie projektu budowlano -
wykonawczego przebudowy drogi powiatowej K1667 Rabka Zdrój
– Ponice ul. Podhalańska w m. Rabka – Zdrój w km od 0+000 do
ok. 0+350”.**

Opracowano dokumentację budowlano-wykonawczą dla przebudowy drogi powiatowej K1667 Rabka Zdrój – Ponice ul. Podhalańska w m. Rabka – Zdrój w km od 0+000 do ok. 0+350, wraz z uzyskaniem decyzji o zezwoleniu na realizację inwestycji drogowej w oparciu o przepisy ustawy z dnia 10 kwietnia 2003r. o szczególnych zasadach przygotowania i realizacji inwestycji w zakresie dróg publicznych (Dz. U. 2003 r., Nr 80, poz. 721 z późn. zm.), jednak trwa procedura odwoławcza

Koszt opracowania dokumentacji wynosi 64 400,00 zł i finansowany jest:

- ze środków budżetu Powiatu Nowotarskiego: 32 200,00 zł
- ze środków budżetu Gminy Nowy Rabka Zdrój: 32 200,00 zł

EA – „Opracowanie dokumentacji wykonawczej na wykonanie kanału burzowego w ciągu drogi nr K1667 Rabka (ul. Podhalańska) – Ponice”

Opracowano dokumentację budowlano-wykonawczą dla wykonania kanału burzowego w ciągu drogi nr K1667 Rabka (ul. Podhalańska) – Ponice wraz z uzyskaniem decyzji o zezwoleniu na realizację inwestycji drogowej w oparciu o przepisy ustawy z dnia 10 kwietnia 2003r. o szczególnych zasadach przygotowania i realizacji inwestycji w zakresie dróg publicznych (Dz. U. 2003 r., Nr 80, poz. 721 z późn. zm.), jednak trwa procedura odwoławcza.

Koszt opracowania dokumentacji wynosi 59 990,00 zł i finansowany jest:

- ze środków budżetu Powiatu Nowotarskiego: 29 995,00 zł
- ze środków budżetu Gminy Rabka Zdrój: 29 995,00 zł

EC – „Uzyskanie decyzji Zezwolenia Realizacji Inwestycji Drogowej (ZRID) dla rozbudowy drogi powiatowej K1636 Krościenko – Szczawnica w km od ok. 1+800 do ok. 3+250”.

Trwają prace związane z wykonaniem dokumentacji budowlano-wykonawczej dla rozbudowy drogi powiatowej K1636 Krościenko – Szczawnica w km od ok. 1+800 do ok. 3+250, wraz z uzyskaniem decyzji o zezwoleniu na realizację inwestycji drogowej w oparciu o przepisy ustawy z dnia 10 kwietnia 2003r. o szczególnych zasadach przygotowania i realizacji inwestycji w zakresie dróg publicznych (Dz. U. 2003 r., Nr 80, poz. 721 z późn. zm.). Termin wykonania czerwiec 2015 r.

Koszt opracowania dokumentacji wynosi 63 345,00 zł i finansowany jest:

- ze środków budżetu Powiatu Nowotarskiego: 31 672,50 zł
- ze środków budżetu Miasta i Gminy Szczawnica: 31 672,50 zł

EY - Uzyskanie decyzji Zezwolenia Realizacji Inwestycji Drogowej (ZRID) dla rozbudowy drogi powiatowej 1664K Harkabuz – Piekielnik – (budowa chodnika) w miejscowości Bukowina Osiedle.

Trwają prace związane z wykonaniem dokumentacji budowlano-wykonawczej dla rozbudowy drogi powiatowej 1664K Harkabuz – Piekielnik – (budowa chodnika) w miejscowości Bukowina Osiedle wraz z uzyskaniem decyzji o zezwoleniu na realizację inwestycji drogowej w oparciu o przepisy ustawy z dnia 10 kwietnia 2003r. o szczególnych zasadach przygotowania i realizacji inwestycji w zakresie dróg publicznych (Dz. U. 2003 r., Nr 80, poz. 721 z późn. zm.). Termin wykonania październik 2015r.

Koszt wykonania całości zadania wynosi 66 600,00 zł i finansowany jest:

- ze środków budżetu Powiatu Nowotarskiego: 33 600,00 zł
- ze środków budżetu Gminy Raba Wyżna: 33 000,00 zł

FG - Uzyskanie decyzji Zezwolenia Realizacji Inwestycji Drogowej dla rozbudowy drogi powiatowej 1658K Szaflary - Ludźmierz /budowa chodnika/ w miejscowości Zaskale.

Trwają prace związane z wykonaniem dokumentacji budowlano-wykonawczej dla rozbudowy drogi powiatowej 1658K Szaflary - Ostrowsko (budowa chodnika) w miejscowości Zaskale wraz z uzyskaniem decyzji o zezwoleniu na realizację inwestycji drogowej w oparciu o przepisy ustawy z dnia 10 kwietnia 2003r. o szczególnych zasadach przygotowania i realizacji inwestycji w zakresie dróg publicznych (Dz. U. 2003 r., Nr 80, poz. 721 z późn. zm.). Termin wykonania maj 2015r.

Koszt wykonania całości zadania wynosi 65 700,00 zł i finansowany jest:

- ze środków budżetu Powiatu Nowotarskiego: 31 700,00 zł
- ze środków budżetu Gminy Szaflary: 34 000,00 zł

FF - Uzyskanie decyzji Zezwolenia Realizacji Inwestycji Drogowej dla rozbudowy drogi powiatowej 1661K Trute – Klikuszowa - Obidowa /budowa chodnika/ w miejscowości Klikuszowa.

Trwają prace związane z wykonaniem dokumentacji budowlano-wykonawczej dla rozbudowy drogi powiatowej 1661K Trute – Klikuszowa - Obidowa (budowa chodnika) w miejscowości Klikuszowa wraz z uzyskaniem decyzji o zezwoleniu na realizację inwestycji drogowej w oparciu o przepisy ustawy z dnia 10 kwietnia 2003r. o szczególnych zasadach przygotowania i realizacji inwestycji w zakresie dróg publicznych (Dz. U. 2003 r., Nr 80, poz. 721 z późn. zm.). Termin wykonania czerwiec 2015r.

Koszt wykonania całości zadania wynosi 65 559,00 zł i finansowany jest:

- ze środków budżetu Powiatu Nowotarskiego: 32 559,00 zł
- ze środków budżetu Gminy Nowy Targ: 33 000,00 zł

FH - Uzyskanie decyzji Zezwolenia Realizacji Inwestycji Drogowej dla rozbudowy drogi powiatowej 1646K Skrzypne – Szaflary – Ostrowsko /budowa chodnika/ w miejscowości Gronków.

Trwają prace związane z wykonaniem dokumentacji budowlano-wykonawczej dla rozbudowy drogi powiatowej 1646K Skrzypne – Szaflary - Ostrowsko (budowa chodnika) w miejscowości Gronków wraz z uzyskaniem decyzji o zezwoleniu na realizację inwestycji drogowej w oparciu o przepisy ustawy z dnia 10 kwietnia 2003r. o szczególnych zasadach przygotowania i realizacji inwestycji w zakresie dróg publicznych (Dz. U. 2003 r., Nr 80, poz. 721 z późn. zm.). Termin wykonania styczeń 2015r.

Koszt wykonania całości zadania wynosi 63 960,00 zł i finansowany jest:

- ze środków budżetu Powiatu Nowotarskiego: 31 960,00 zł
- ze środków budżetu Gminy Nowy Targ: 32 000,00 zł

FI - Wykonanie dokumentacji na rozbudowę drogi powiatowej nr K1644 Łopuszna - Dursztyn wraz z uzyskaniem decyzji Zezwolenia Realizacji Inwestycji Drogowej - budowa chodnika wraz z kanalizacją na odcinku od mostu na Białce w stronę Krempach do istniejącego chodnika

Trwają prace związane z wykonaniem dokumentacji budowlano-wykonawczej dla rozbudowy drogi powiatowej 1644K Łopuszna - Dursztyn (budowa chodnika) wraz z uzyskaniem decyzji o zezwoleniu na realizację inwestycji drogowej w oparciu o przepisy ustawy z dnia 10 kwietnia 2003r. o szczególnych zasadach przygotowania i realizacji inwestycji w zakresie dróg publicznych (Dz. U. 2003 r., Nr 80, poz. 721 z późn. zm.). Termin wykonania czerwiec 2015r.

Koszt wykonania całości zadania wynosi 66 500,00 zł i finansowany jest:

- ze środków budżetu Powiatu Nowotarskiego: 32 500,00 zł
- ze środków budżetu Gminy Nowy Targ: 34 000,00 zł

FX – „Uzyskanie decyzji Zezwolenia na Realizację Inwestycji Drogowej dla rozbudowy drogi powiatowej 1636K Krościenko - Szczawnica na odcinku od ul. Zdrojowej do granicy z miejscowością Szczawnica”.

Trwają prace związane z wykonaniem dokumentacji budowlano-wykonawczej dla rozbudowy drogi powiatowej nr 1636K Krościenko - Szczawnica na odcinku od ul. Zdrojowej do granicy z miejscowością Szczawnica , wraz z uzyskaniem decyzji o zezwoleniu na realizację inwestycji drogowej w oparciu o przepisy ustawy z dnia 10 kwietnia 2003r. o szczególnych zasadach przygotowania i realizacji inwestycji w zakresie dróg publicznych (Dz. U. 2003 r.,Nr 80, poz. 721 z późn. zm.). Termin wykonania czerwiec 2015r.

Koszt opracowania dokumentacji wynosi 84 870,00 zł i finansowany jest:

- ze środków budżetu Powiatu Nowotarskiego: 42 435,00 zł
- ze środków budżetu Gminy Krościenko n/D.: 42 435,00 zł

GA – „Uzyskanie decyzji Zezwolenia na Realizację Inwestycji Drogowej dla rozbudowy drogi powiatowej nr 1642K Groń - Trybsz – Niedzica w m. Łapsze Niżne na odcinku od działki nr 95 ul. Długa do skrzyżowania z ul. Wiśnierskiego”.

Trwają prace związane z wykonaniem dokumentacji budowlano-wykonawczej dla rozbudowy drogi powiatowej nr 1642K Groń – Trybsz – Niedzica w miejscowości Łapsze Niżne na odcinku od działki nr 95 ul. Długa do skrzyżowania z ul. Wiśnierskiego z uzyskaniem decyzji o zezwoleniu na realizację inwestycji drogowej w oparciu o przepisy ustawy z dnia 10 kwietnia 2003r. o szczególnych zasadach przygotowania i realizacji inwestycji w zakresie dróg publicznych (Dz. U. 2003 r., Nr 80, poz. 721 z późn. zm.). Termin wykonania czerwiec 2015r.

Koszt opracowania dokumentacji wynosi 15 000,00 zł i finansowany jest ze środków budżetu Powiatu Nowotarskiego

GI – „Uzyskanie decyzji Zezwolenia na Realizację Inwestycji Drogowej dla rozbudowy drogi powiatowej nr 1665K Skawa - Rabka Wyżna - budowa chodnika w miejscowościach: Skawa, Spytkowice, Raba Wyżna”

Trwają prace związane z wykonaniem dokumentacji budowlano-wykonawczej dla rozbudowy drogi powiatowej nr 1665K Skawa – Raba Wyżna (budowa chodnika) w miejscowości Skawa, Spytkowice, Raba Wyżna wraz z uzyskaniem decyzji o zezwoleniu na realizację inwestycji drogowej w oparciu o przepisy ustawy z dnia 10 kwietnia 2003r. o szczególnych zasadach przygotowania i realizacji inwestycji w zakresie dróg publicznych (Dz. U. 2003 r., Nr 80, poz. 721 z późn. zm.).

Termin wykonania wrzesień 2015r.

Koszt opracowania dokumentacji wynosi 171 000,00 zł i finansowany jest:

- ze środków budżetu Powiatu Nowotarskiego: 85 500,00 zł
- ze środków budżetu Gminy Raba Wyżna: 62 500,00 zł
- ze środków budżetu Gminy Spytkowice: 23 000,00zł

GB – „Uzyskanie decyzji Zezwolenia na Realizację Inwestycji Drogowej dla rozbudowy drogi powiatowej 1677K Zubrzyca Górna - Sidzina -Bystra - Łętownia w miejscowości Zubrzyca Górna”

Trwają prace związane z wykonaniem dokumentacji budowlano-wykonawczej dla rozbudowy drogi powiatowej nr 1677K Zubrzyca Górna – Sidzina – Bystra - Łętownia (budowa chodnika) w miejscowości Zubrzyca Górna wraz z uzyskaniem decyzji o zezwoleniu na realizację inwestycji drogowej w oparciu o przepisy ustawy z dnia 10 kwietnia 2003r. o szczególnych zasadach przygotowania i realizacji inwestycji w zakresie dróg publicznych (Dz. U. 2003 r.,Nr 80, poz. 721 z późn. zm.). Termin wykonania październik 2015r.

Koszt opracowania dokumentacji wynosi 300 000,00 zł i finansowany jest:

- ze środków budżetu Powiatu Nowotarskiego: 150 000,00 zł
- ze środków budżetu Gminy Jabłonka : 150 000,00 zł

HŁ - „Uzyskanie decyzji o Zezwoleniu na Realizację Inwestycji Drogowej dla rozbudowy drogi powiatowej 1675K Jabłonka - Lipnica Mała /budowa chodnika/ w miejscowości Lipnica Mała”

Trwają prace związane z wykonaniem dokumentacji budowlano-wykonawczej dla rozbudowy drogi powiatowej nr 1675K Jabłonka – Lipnica Mała (budowa chodnika) w miejscowości Lipnica Mała wraz z uzyskaniem decyzji o zezwoleniu na realizację inwestycji drogowej w oparciu o przepisy ustawy z dnia 10 kwietnia 2003r. o szczególnych zasadach przygotowania i realizacji inwestycji w zakresie dróg publicznych (Dz. U. 2003 r.,Nr 80, poz. 721 z późn. zm.). Termin wykonania październik 2015r.

Koszt opracowania dokumentacji wynosi 200 000,00 zł i finansowany jest:

- ze środków budżetu Powiatu Nowotarskiego: 100 000,00 zł
- ze środków budżetu Gminy Jabłonka : 100 000,00 zł

IL – „Uzyskanie decyzji Zezwolenia Realizacji Inwestycji Drogowej dla rozbudowy drogi powiatowej 1637K Harkłowa - Tylmanowa budowa chodnika w miejscowościach Ochotnica Dolna, Ochotnica Górna, Tylmanowa”

Trwają prace związane z wykonaniem dokumentacji budowlano-wykonawczej dla rozbudowy drogi powiatowej nr 1637K Harkłowa - Tylmanowa (budowa chodnika) w miejscowościach Ochotnica Dolna, Ochotnica Góra, Tylmanowa wraz z uzyskaniem decyzji o zezwoleniu na realizację inwestycji drogowej w oparciu o przepisy ustawy z dnia 10 kwietnia 2003r. o szczególnych zasadach przygotowania i realizacji inwestycji w zakresie dróg publicznych (Dz. U. 2003 r.,Nr 80, poz. 721 z późn. zm.). Termin wykonania wrzesień 2015r.

Koszt opracowania dokumentacji wynosi 300 000,00 zł i finansowany jest:

- ze środków budżetu Powiatu Nowotarskiego: 150 000,00 zł
- ze środków budżetu Gminy Ochotnica Dolna: 150 000,00 zł

HK – „Uzyskanie decyzji o Zezwoleniu na Realizację Inwestycji Drogowej dla rozbudowy drogi powiatowej 1661 Trute – Klikuszowa – Obidowa – rozbudowa obiektu mostowego na potoku Chudobowy”.

Trwają prace związane z wykonaniem dokumentacji budowlano-wykonawczej dla rozbudowy drogi powiatowej nr 1661K Trute – Klikuszowa - Obidowa – rozbudowa obiektu mostowego na potoku Chudobowy wraz z uzyskaniem decyzji o zezwoleniu na realizację inwestycji drogowej w oparciu o przepisy ustawy z dnia 10 kwietnia 2003r. o szczególnych zasadach przygotowania i realizacji inwestycji w zakresie dróg publicznych (Dz. U. 2003 r., Nr 80, poz. 721 z późn. zm.).

Termin wykonania październik 2015r.

Koszt opracowania dokumentacji wynosi 50 000,00 zł i finansowany jest ze środków budżetu Powiatu Nowotarskiego.

HI – Uzyskanie decyzji o Zezwoleniu na Realizację Inwestycji Drogowej dla rozbudowy drogi powiatowej nr 1668K Rabka – Skawa – Naprawa – budowa przepustu w miejscowości Skawa”

Trwają prace związane z wykonaniem dokumentacji budowlano-wykonawczej dla rozbudowy drogi powiatowej nr 1668K Rabka – Skawa – Naprawa (budowa przepustu) w miejscowości Skawa wraz z uzyskaniem decyzji o zezwoleniu na realizację inwestycji drogowej w oparciu o przepisy ustawy z dnia 10 kwietnia 2003r. o szczególnych zasadach przygotowania i realizacji inwestycji w zakresie dróg publicznych (Dz. U. 2003 r.,Nr 80,poz. 721 z późn. zm.).

Termin wykonania październik 2015r.

Koszt opracowania dokumentacji wynosi 68 000,00 zł i finansowany jest ze środków budżetu Powiatu Nowotarskiego: 34 000,00 zł

HM – „Uzyskanie decyzji Zezwolenia Realizacji Inwestycji Drogowej (ZRID) dla rozbudowy drogi powiatowej 1668K Rabka – Skawa – Naprawa /budowa chodnika/w miejscowości Skawa”.
Etap II

Trwają prace związane z wykonaniem dokumentacji budowlano-wykonawczej dla rozbudowy drogi powiatowej 1668K Rabka – Skawa – Naprawa (budowa chodnika) w miejscowości Skawa etap II, wraz z uzyskaniem decyzji o zezwoleniu na realizację inwestycji drogowej w oparciu o przepisy ustawy z dnia 10 kwietnia 2003r. o szczególnych zasadach przygotowania i realizacji inwestycji w zakresie dróg publicznych (Dz. U. 2003 r., Nr 80, poz. 721 z późn. zm.).

Termin wykonania październik 2015 r.

Koszt wykonania całości zadania wynosi 120 000,00 zł i finansowany jest:

- ze środków budżetu Powiatu Nowotarskiego: 60 000,00 zł
- ze środków budżetu Gminy Raba Wyżna: 60 000,00 zł

HP – „Uzyskanie decyzji o Zezwoleniu na Realizację Inwestycji Drogowej dla rozbudowy skrzyżowania ul. św. Anny z ul. Grel w miejscowości Nowy Targ”

Trwają prace związane z wykonaniem dokumentacji budowlano-wykonawczej dla rozbudowy skrzyżowania drogi powiatowej 1671K ul. św. Anny – ul. Kowaniec w miejscowości Nowy Targ z drogą miejską – ul. Grel wraz z uzyskaniem decyzji o zezwoleniu na realizację inwestycji drogowej w oparciu o przepisy ustawy z dnia 10 kwietnia 2003r. o szczególnych zasadach przygotowania i realizacji inwestycji w zakresie dróg publicznych (Dz. U. 2003 r., Nr 80, poz. 721 z późn. zm.).

Termin wykonania październik 2015 r.

Koszt wykonania całości zadania wynosi 60 000,00 zł i finansowany jest:

- ze środków budżetu Powiatu Nowotarskiego: 30 000,00 zł
- ze środków budżetu Miasto Nowy Targ: 30 000,00 zł

Przebudowa drogi wojewódzkiej nr 969 na odcinku Nowy Targ – Nowy Sącz

Trwają prace związane z przygotowaniem koncepcji przebudowy drogi wojewódzkiej nr 969 na odcinku Nowy Targ – Nowy Sącz.

Termin wykonania 2015r.

Koszt wykonania całości zadania wynosi 516 600,00 zł i finansowany jest:

- ze środków budżetu Powiatu Nowotarskiego: 11 130,00 zł
- ze środków unijnych w ramach Regionalnego Programu Operacyjnego: 294 000,00 zł
- ze środków budżetu Powiatu Nowosądeckiego: 11 130,00 zł
- ze środków budżetu Gminy Nowy Targ: 11 130,00 zł
- ze środków budżetu Gminy Czorsztyn: 11 130,00 zł
- ze środków budżetu Gminy Krościenko n/D: 11 130,00 zł
- ze środków budżetu Gminy Ochoznica Dolna: 11 130,00 zł
- ze środków budżetu Gminy Łącko: 11 130,00 zł
- ze środków budżetu Miasta i Gminy Szczawnica: 11 130,00 zł

Całkowita kwota wydatków poniesionych na przygotowanie i realizację inwestycji w 2014 roku to ponad 25 milionów złotych

Efekty rzeczowe:

- zmodernizowanych nawierzchni jezdni ponad ok. 16,27 km
- wykonanych nowych i obudowanych chodników ok. 8,1 km
- przebudowanych i odbudowanych obiektów mostowych: 8 sztuk
- przygotowano kompletną dokumentację umożliwiającą realizację robót: 14 dokumentacji
- w trakcie przygotowania dokumentacja umożliwiającą realizację robót: 19 dokumentacje

Pozostałe zadania Działu Inwestycji i Uzgodnień w roku 2014

I. Postępowania z art. 73 ustawy Przepisy wprowadzające ustawy reformujące administrację publiczną.

- **Złożono 28 wnioski do Wydziału Gospodarki Nieruchomościami Starostwa Powiatowego w Nowym Targu o wydanie decyzji o ustanowieniu trwałego zarządu** na rzecz Powiatowego Zarządu Dróg dla nieruchomości zajętych pod drogi, których własność została ujawniona w księgach wieczystych. Zostało wydanych 28 decyzji, a po stwierdzeniu ich ostateczności podpisane zostały protokoły zdawczo odbiorcze nieruchomości. Sprawy dotyczyły działek ewidencyjnych w różnych miejscach powiatu, dla których na podstawie dokumentacji sporządzonej w latach ubiegłych Wojewoda Małopolski wydał decyzje potwierdzającą przejęcie z mocy prawa nieruchomości trwale zajętych pod drogi powiatowe w oparciu o art. 73 ustawy wprowadzającej ustawy reformujące administrację publiczną.

- **Przygotowano specyfikację, nadzorowano realizację umowy i dokonano odbioru prac geodezyjnych oraz opracowano pozostałą dokumentację do postępowań administracyjnych potwierdzających przejęcie z mocy prawa nieruchomości trwale zajętych pod drogi powiatowe w oparciu o art. 73 ustawy wprowadzającej ustawy reformujące administrację publiczną – dla następujących zadań:**

opracowanie dla odcinka drogi powiatowej nr 1666K Ponice –Rdzawka w m. Rdzawka o długości ok. 0,9 km

opracowanie dla odcinka drogi powiatowej nr 1644K Łopuszna – Dursztyn w m. Łopuszna o długości ok. 0,9 km

opracowanie dla odcinka drogi powiatowej nr 1651K Czarny Dunajec – Poronin w m. Ratułów o długości ok. 0,3 km

opracowanie dla odcinka drogi powiatowej nr 1662K Raba Wyżna – Klikuszowa w m. Klikuszowa o długości 0,2 km

opracowanie dla odcinka drogi powiatowej nr 1669K Jordanów – Spytkowice w m. Spytkowice o długości ok. 0,3 km

opracowanie dla odcinka drogi powiatowej nr 1642K Groń – Trybsz – Niedzica w m. Łapsze Wyżne o długości ok. 0,2 km

opracowanie dla odcinka drogi powiatowej nr 1641K Łapsze Wyżne – Jurgów w m, Łapsze Wyżne o długości ok. 0,5 km

Łączna suma działek podlegających podziałowi ok. 200

- Składano uzupełnienia, wnioski i pisma w sprawach prowadzonych przez Wojewodę Małopolskiego o stwierdzenie nabycia nieruchomości na rzecz Powiatu Nowotarskiego

- złożono w 2014r. 245 wniosków w sprawie stwierdzenia nabycia nieruchomości przez Powiat Nowotarski w trybie art.73 ustawy z dnia 13.10.1998 r. Przepisy wprowadzające ustawy reformujące administrację publiczną.

-w trybie ustawy j.w. W 2014r. Wojewoda wydał ponad 75 takich decyzji a w dalszym ciągu prowadzonych jest ponad 200 spraw (bez uwzględnienia nowych wniosków, które zostaną złożone w I kwartale 2015r. na podstawie dokumentacji opracowanej w 2014r.).

II. Przygotowywanie decyzji na zajęcie pasa drogowego na prawach wyłączności w związku z lokalizacją drobnych placówek handlowych.

-Wydano 9 decyzji zezwalających na zajęcie pasa drogowego na prawach wyłączności (np. pod miejsca postojowe, obiekty handlowe itp.), w których podano warunki zajęcia pasa drogowego oraz jego przywrócenia do stanu pierwotnego oraz naliczono opłaty za jego zajęcie.

III. Sprawy związane z podziałami nieruchomości przyległych do pasa drogowego.

Prowadzono 153 spraw w tym:

- zawiadomienia o przyjęciu granic nieruchomości,
- zawiadomienia o toczących się postępowaniach i postanowienia wójtów, burmistrzów o zaopiniowaniu wstępnych projektów podziału nieruchomości,
- zawiadomienia o toczących się postępowaniach i decyzje zatwierdzające podziały nieruchomości,
- zawiadomień o wznowieniu znaków granicznych

W razie konieczności wzięto udział w terenie w tych czynnościach

IV. Inne czynności wykonywane w związku z wykonywaniem obowiązków zarządcy dróg powiatowych określone w ustawie o drogach publicznych i przepisach wykonawczych do tej ustawy.

Wydano:

- 78 decyzje administracyjne zezwalające/odmawiające zezwolenia na lokalizację w pasie drogowym urządzeń infrastruktury technicznej niezwiązanej z potrzebami zarządzania drogami lub potrzebami ruchu drogowego, (t.j. urządzeń infrastruktury telekomunikacyjnej oraz urządzeń do doprowadzania lub odprowadzania płynów, gazu, pary lub energii elektrycznej), w których podano warunki lokalizowania urządzeń w obrębie pasa drogowego,

- 52 decyzji administracyjnych zezwalających na umieszczenie w pasie drogowym urządzeń infrastruktury technicznej niezwiązanej z potrzebami zarządzania drogami lub potrzebami ruchu drogowego, w których podano warunki umieszczenia urządzeń w pasie drogowym oraz naliczone zostały opłaty za zajęcie pasa drogowego,
- 30 decyzji administracyjnych zezwalających na prowadzenie robót w pasie drogowym związanych z wbudowaniem/przebudową/utrzymaniem/remontem urządzeń infrastruktury technicznej niezwiązanej z potrzebami zarządzania drogami lub potrzebami ruchu drogowego, w których podano warunki prowadzenia robót w pasie drogowym, technologię odbudowy pasa drogowego oraz naliczone zostały opłaty za zajęcie pasa drogowego,
- 19 decyzji administracyjnych określających warunki zajęcia pasa drogowego na czas prowadzenia w pasie drogowym robót związanych z usuwaniem awarii urządzeń infrastruktury technicznej niezwiązanych z potrzebami zarządzania drogami lub potrzebami ruchu drogowego, w których podano warunki usuwania awarii w pasie drogowym, technologię odbudowy pasa drogowego oraz naliczone zostały opłaty za zajęcie pasa drogowego,
- 50 decyzje administracyjne zezwalające na zajęcia pasa drogowego poprzez umieszczenie w nim reklam, w których podano warunki umieszczenia reklam w pasie drogowym oraz naliczono opłaty za zajęcie pasa drogowego,
- 45 decyzji administracyjnych zezwalających na lokalizację zjazdów z dróg powiatowych, w których podano warunki techniczne lokalizowania zjazdów,

- 41 decyzji administracyjnych zezwalających na prowadzenie robót w pasie drogowym związanych z wbudowaniem/przebudową/utrzymaniem/remontem zjazdów z dróg oraz obiektów budowlanych zlokalizowanych przy drogach, w których podano warunki prowadzenia robót w pasie drogowym, technologię odbudowy pasa drogowego oraz naliczone zostały opłaty za zajęcie pasa drogowego,
- 9 postanowień uzgadniających projekty decyzji uzgadniających lokalizację inwestycji celu publicznego dla zamierzeń dotyczących rozwoju urządzeń infrastruktury technicznej w obrębie pasa dróg powiatowych,
- 57 postanowień uzgadniających projekty decyzji uzgadniających warunki zabudowy dla inwestycji realizowanych w obrębie pasa dróg powiatowych,

Przygotowano:

- 17 pisma uzgadniające (inne inwestycje w pasie drogowym m. in. drogi gminne)
- 64 pisma uzgadniające (inne inwestycje nie wchodzące w pas drogowy, w tym uzgodnienia Biura Rozwoju i Promocji Starostwa Powiatowego oraz Wójtów Gmin Powiatu Nowotarskiego)
- 121 pisma uzgadniające/odmawiające uzgodnienia trasy urządzeń infrastruktury technicznej niezwiązanej z potrzebami zarządzania drogami lub potrzebami ruchu drogowego oraz lokalizację reklam w obrębie pasa drogowego,

- 236 pism, w których podano warunki lokalizacji, remontu, przebudowy zjazdów lub/i wydano oświadczenia o możliwości połączenia działek z drogą publiczną,
- 40 pism uzgadniających/odmawiających uzgodnienia lokalizacji budynków w obrębie pasa drogowego,
- 111 pism uzgadniających/odmawiających uzgodnienia lokalizacji ogrodzeń przy drogach powiatowych,
- 7 pism uzgadniających/odmawiających uzgodnienia lokalizacji reklam przy drogach powiatowych
- 382 innych pism

Wykonano:

- 24 odbiorów ogrodzeń
- 12 odbiorów zjazdów
- 85 odbiorów pasa drogowego po prowadzonych robotach
- 170 opinii dotyczących uzgodnień dokumentacji (urządzenia infrastruktury technicznej, reklamy itp.)
- 387 opinii dotyczących ogrodzeń, warunków zabudowy, zjazdów oraz opinii do oświadczeń o możliwości połączenia działki z drogą

DZIAŁ UTRZYMANIA

/działalność działu utrzymania w roku 2014/

I. LIKWIDACJA STANÓW AWARYJNYCH ELEMENTÓW DRÓG

W roku 2014 w ramach zadania zrealizowano szereg robót mających na celu poprawę stanu technicznego dróg jak i infrastruktury drogowej wraz z elementami bezpieczeństwa.

Poniżej zestawiono poszczególne grupy robocze:

Koszt całości robót wyniósł **499 995,00 zł.**

Nawierzchnia i pobocza – Modernizacja remont nawierzchni i poboczy

Lp	Rodzaj robót	jedn. obmiar.	ilość	wartość brutto (zł)
1.	Remont i uzupełnienie ubytków poboczy przy głębokości do 10 cm (materiał Inwestora)	m ²	180,00	720,00 zł
2.	Remont i uzupełnienie ubytków poboczy przy głębokości do 10 cm (materiał Wykonawcy)	m ²	3 572,00	28 576,00 zł
3.	Remont i uzupełnienie ubytków poboczy, za każdy 1 cm różnicy (materiał Wykonawcy)	m ²	1 491,00	1 491,00 zł
4.	Remont nawierzchni mieszanką mineralno asfaltową - wbudowanie ręczne	tona	158,55	158 550,00 zł
5.	Remont nawierzchni mieszanką mineralno asfaltową - wbudowanie mechaniczne	tona	150,00	67 500,00 zł
6.	Frezowanie nawierzchni bitumicznej przy grubości do 6 cm	m ²	1 658,24	8 291,20 zł
RAZEM:				265 128,20 zł



Fot. Remont nawierzchni mieszanką mineralno asfaltową w m. Dębno – przed robotami



Fot. Remont nawierzchni mieszanką mineralno asfaltową w m. Dębno-po wykonaniu prac



Fot. Remont nawierzchni mieszanką mineralno asfaltową w m. Dębno – przed robotami



Fot. Remont nawierzchni mieszanką mineralno asfaltową w m. Dębno-po wykonaniu prac



Fot. Remont i uzupełnienie ubytków poboczy

Odwodnienie – Modernizacja, wykonanie i remont elementów odwodnienia

Lp	Rodzaj robót	jedn. obmiar.	ilość	wartość brutto (zł)
1.	Oczyszczenie ścieków przykrawężnikowych w ilości 0,01 m ³ / 1 mb	mb	240,00	120,00 zł
2.	Wykonanie, wymiana korytek ściekowych betonowych 50x60x15 cm	mb	76,00	2 660,00 zł
3.	Wykonanie, wymiana korytek typu kolejowe 50x60	mb	93,00	2 790,00 zł
4.	Wykonanie, wymiana studni rewizyjnych	szt.	6,00	600,00 zł
5.	Wykonanie, wymiana studni ściekowych	szt.	4,00	400,00 zł

6.	Wykonanie, wymiana przykanalików o średnicy do 350 mm	mb	34,00	170,00 zł
7.	Ułożenie rury PCV fi 500 do 800	mb	24,00	1 680,00 zł
8.	Wykonanie, wymiana ścieków przykrawężnikowych kamiennych	mb	10,00	50,00 zł
9.	Regulacja wysokości studzienki rewizyjnej i kratki ściekowej	szt.	6,00	300,00 zł
10.	Uzupełnienie, wymiana włazu studzienki rewizyjnej	szt.	7,00	2 100,00 zł
11.	Wykonanie przepustu z rur żelbetowych prefabrykowanych o średnicy 50 cm	mb	2,50	250,00 zł
12.	Wykonanie przepustu z rur polietylenowych o średnicy 40 cm	mb	22,00	1 760,00 zł
13.	Wykonanie przepustu z rur polietylenowych o średnicy 50 cm	mb	6,00	600,00 zł
14.	Wykonanie przepustu z rur polietylenowych o średnicy 60 cm	mb	81,50	14 670,00 zł
15.	Wykonanie przepustu z rur polietylenowych o średnicy 80 cm	mb	12,00	1 680,00 zł

16.	Wykonanie kraty stalowej zabezpieczającej studnię wpadową (z profili zamkniętego 4cm x 4cm) - prześwit między profilami 5 cm	m ²	23,63	1 890,40 zł
17.	Umocnienie dna rowu korytkamu ściekowymi 50x50 wraz z umocnieniem skarp rowu płytami ażurowymi o wys. 60 cm	mb	84,00	9 240,00 zł
18.	oczyszczenie przepustów śr. 60 - 80 cm rurowych z namułu do 50% jego średnicy	mb	28,00	140,00 zł
19.	oczyszczenie przepustów śr. 60 - 80 cm rurowych z namułu powyżej 50% jego średnicy	mb	18,00	90,00 zł
20.	oczyszczenie przepustów śr. 100 - 120 cm rurowych z namułu do 50% jego średnicy	mb	15,00	75,00 zł
21.	Umocnieniem skarp płytami ażurowymi o gr. 8 - 10 cm - materiał Inwestora	m ²	20,00	200,00 zł
22.	Odbudowy wlotów i wylotów przepustów drogowych rurowych	m ³	129,70	103 760,00 zł
RAZEM:				145 225,40 zł



Fot. Odbudowy wlotów i wylotów przepustów drogowych rurowych – przed pracami – m. Lipnica Mała



Fot. Odbudowy wlotów i wylotów przepustów drogowych rurowych – po wykonaniu prac – m. Lipnica Mała



Fot. Odbudowa odpływu od przepustu drogowego – przed pracami – m. Lipnica Mała



Fot. Odbudowa odpływu od przepustu drogowego – po wykonaniu prac – m. Lipnica Mała



Fot. Odbudowy wlotów i wylotów przepustów drogowych rurowych – m. Lipnica Mała



Fot. Odbudowy wlotów i wylotów przepustów drogowych rurowych m. Ponice – podczas robót



Fot. Odbudowy wlotów i wylotów przepustów drogowych rurowych m. Ponice



Fot. Odbudowy wlotów i wylotów przepustów drogowych rurowych



Fot. Wykonanie, wymiana korytek ściekowych betonowych odpływu od przepustu – m. Czerwieńne



Fot. Wykonanie, wymiana korytek ściekowych betonowych odpływu od przepustu – m. Czerwieńne



Fot. Wykonanie, wymiana korytek ściekowych betonowych odpływu od przepustu – m. Sieniawa



Fot. Wykonanie studni wpadowej wraz z kratą stalową



Chodniki – Modernizacja i remont chodników



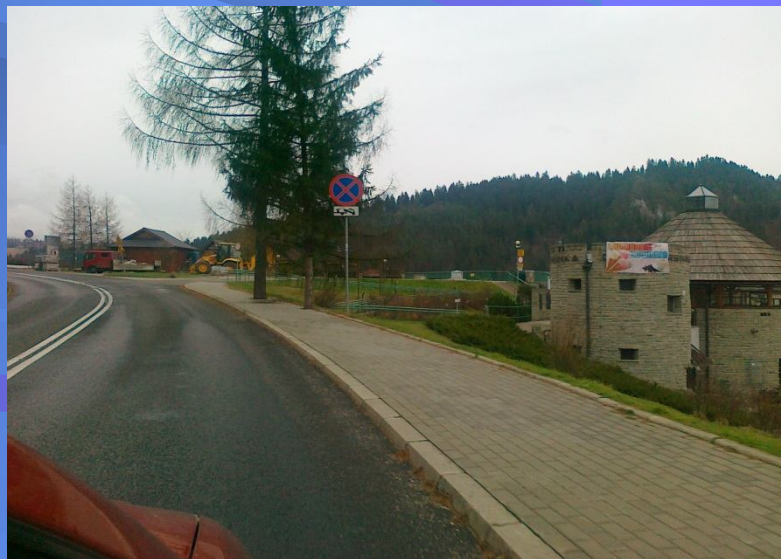
Fot. Odbudowy wlotów i wylotów przepustów drogowych rurowych m. Lipnica Mała

Fot. Odbudowy wlotów i wylotów przepustów drogowych rurowych m. Lipnica Mała

Chodniki – Modernizacja i remont chodników

Lp	Rodzaj robót	jedn. obmiar.	ilość	wartość brutto (zł)
1.	Ułożenie, wymiana krawężników betonowych	mb	29,00	1 015,00 zł
2.	Ułożenie, wymiana krawężników kamiennych	mb	5,00	200,00 zł
3.	Ułożenie, wymiana obrzeży betonowych	mb	100,00	2 000,00 zł
4.	Wykonanie, wymiana nawierzchni chodnika z elementów betonowych (płytki, kostka) - materiał Inwestora	m ²	10,00	300,00 zł

5.	Wykonanie, wymiana nawierzchni chodnika z elementów kamiennych (płytki, kostka) - materiał Inwestora	m ²	35,00	350,00 zł
6.	Wykonanie, wymiana nawierzchni chodnika z elementów betonowych (płytki, kostka) - materiał Wykonawcy	m ²	12,00	660,00 zł
7.	Przełożenie nawierzchni chodnika z uzupełnieniem podbudowy do 8 cm	m ²	243,20	7 296,00 zł
8.	podbudowa z kruszywa łamanego - warstwa górna o grubości po zagęszczeniu 15 cm	m ²	634,00	7 608,00 zł
9.	podbudowa z kruszywa naturalnego - warstwa dolna o grubości po zagęszczeniu 30 cm	m ²	954,00	13 356,00 zł
RAZEM:				32 785,00 zł



Fot. wymiana nawierzchni chodnika z elementów betonowych

Bezpieczeństwo – Modernizacja i remont elementów bezpieczeństwa

Lp	Rodzaj robót	jedn. obmiar.	ilość	wartość brutto (zł)
1.	Wymiana, ustawienie stalowych barier ochronnych skrajnej bezprzekładkowej (słupki co 4 m)	mb	100,00	17 000,00 zł
2.	Regulacja poręczy stalowej ochronnej skrajnej	mb	72,00	360,00 zł
3.	Montaż elementów stalowych barier ochronnych - prowadnica (4 m)	szt.	1,00	120,00 zł
4.	Montaż elementów stalowych barier ochronnych - prowadnica (4 m) - materiał Inwestora	szt.	13,00	520,00 zł
5.	Montaż elementów stalowych barier ochronnych - pas profilowy (4 m)	szt.	11,50	460,00 zł
6.	Montaż elementów stalowych barier ochronnych - słupek	szt.	14,00	700,00 zł
7.	Montaż elementów stalowych barier ochronnych - słupek mostowy	szt.	2,00	220,00 zł
8.	Montaż elementów stalowych barier ochronnych - zakończenie, łącznik skośny, łącznik kątowy	szt.	19,00	2 280,00 zł
9.	Wykonanie progów zwalniających wyspowych o wym. 2x2 m z kostki bet. gr 8cm	kpl.	1,00	800,00 zł

10.	Antykorozyjne zabezpieczenie balustrad stalowych farbami z żywic syntetycznych	m2	50,50	1 010,00 zł
11.	Wymiana zniszczonych fragmentów balustrady drewnianej	m3	0,85	85,00 zł
12.	Rozbiórka elementów żelbetowych i betonowych na obiektach mostowych	m3	3,95	395,00 zł
13.	Wykonanie i uzupełnienie żelbetowej kapy chodnikowej na obiektach mostowych	m3	2,45	1 960,00 zł
14.	Wykonanie poręczy sztywnych	mb	183,00	16 470,00 zł
RAZEM:				42 380,00 zł



Fot. Wymiana, ustawienie barier ochronnych na wiadukcie nad linia PKP– m. Skawa



Fot. Wymiana, ustawienie barier ochronnych na wiadukcie nad linia PKP – m. Skawa



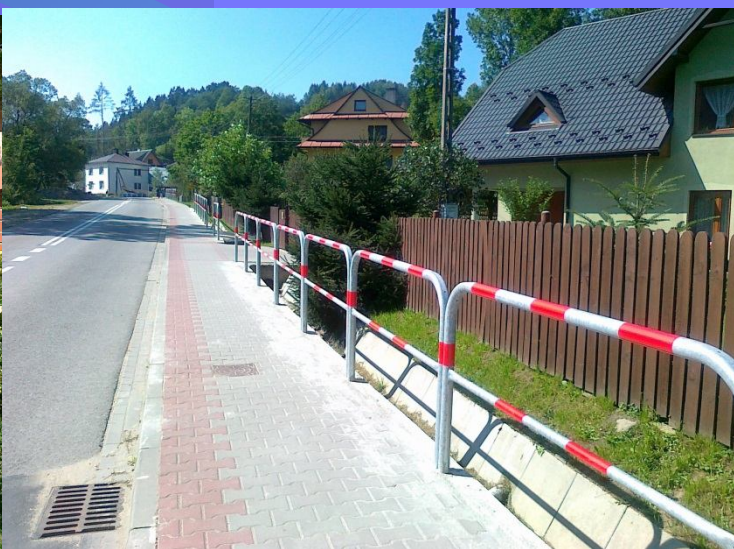
Fot. Wymiana, ustawienie barier ochronnych



Fot. Montaż barierek ochronnych – m. Ochotnica D.



Fot. Montaż barierek ochronnych – m. Ochotnica G



Fot. Montaż barierek ochronnych – m. Ochotnica G

Bezpieczeństwo – Modernizacja i remont elementów bezpieczeństwa

Lp	Rodzaj robót	jedn. obmiar.	ilość	wartość brutto (zł)
1.	Ręczne oczyszczanie nawierzchni jezdni, chodników, ścieżek rowerowych	m ²	13 032,00	2 606,40 zł
RAZEM:				2 606,40 zł

Naprawa korpusu drogi

Lp	Rodzaj robót	jedn. obmiar.	ilość	wartość brutto (zł)
1.	Uzupełnienie skarp korpusu drogi narzutem kamiennym	m ³	16,00	1 920,00 zł
2.	Obrukowanie skarp, wlotów i wylotów kamieniem na betonie z wypełnieniem spoin betonem	m ²	99,50	9 950,00 zł
RAZEM:				11 870,00 zł



Fot. Oberwany i zniszczony korpus drogi wraz z odpływem – przed pracami



Fot. Oberwany i zniszczony korpus drogi wraz z odpływem



Fot. Oberwany i zniszczony korpus drogi wraz z odpływem



Fot. Obrukowanie wlotów i wylotów kamieniem na betonie z wypełnieniem spoin betonem

II. LETNIE UTRZYMANIE DRÓG– USŁUGI SPRZĘTOWE.

Usługi Sprzętowe

Lp.	Rodzaj sprzętu	ilość	ilość	wartość brutto [zł]
1	samochód samowładowczy	rg	300	21 000,00 zł
2	koparka	rg	300	21 000,00 zł
3	kosiarka	rg	2399,5	167 965,00 zł
RAZEM:				209 965,00zł

W ramach zlecenia usługi sprzętowej łącznie wykonano koszenia traw (dwukrotne koszenie) w ciągu dróg powiatowych na długości około 245 km, co w przeliczeniu na obszar daje powierzchnię około 5 000 000 m² (500ha).



Fot. odcinek po wykonaniu koszenia

Fot. odcinek po wykonaniu koszenia

W ramach poprawy odwodnienia dróg wykonano:

- odtworzenie i oczyszczenie rowów odwadniających o łącznej długości około 9,5 km,
- ścięcie zawyżonych poboczy o łącznej długości około 35 km.



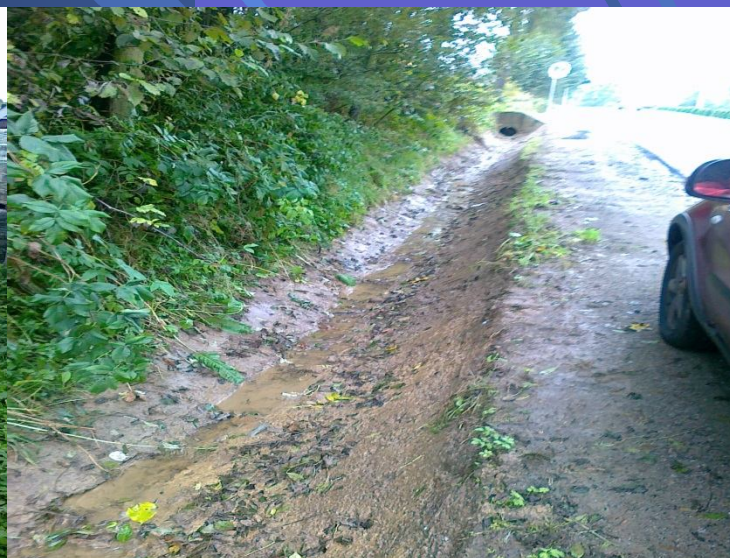
Fot. odtworzenie i oczyszczenie rowów
odwadniających



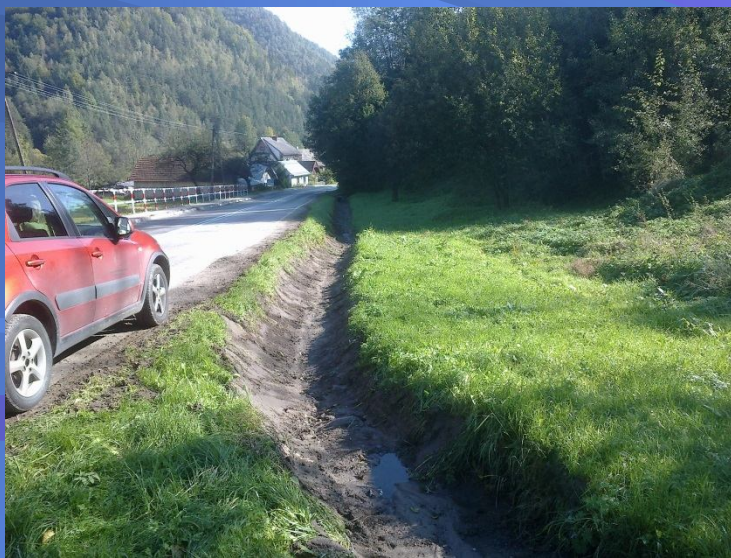
Fot. odtworzenie i oczyszczenie rowów
odwadniających



Fot. odtworzenie i oczyszczenie rowów
odwadniających



Fot. odtworzenie i oczyszczenie rowów
odwadniających



Fot. odtworzenie i oczyszczenie rowów
odwadniających



Fot. odtworzenie i oczyszczenie rowów
odwadniających

III. LIKWIDACJA STANÓW AWARYJNYCH ELEMENTÓW DRÓG

W ramach zadania „„Likwidacja stanów awaryjnych elementów dróg - Utwardzenie pobocza drogi powiatowej nr 1678K Raba Wyżna - Podwilk od ok. km 6+544 do ok. km 6+782 wraz z modernizacją elementów odwodnienia drogi”, zostało utwardzone pobocze kostką brukową o łącznej długości 238 mb.

Koszt zadania wyniósł 360 564,44 zł



Fot. odcinek drogi przed pracami budowlanymi
w m. Harkabuz



Fot. odcinek drogi podczas prac budowlanych
w m. Harkabuz



Fot. odcinek drogi podczas prac budowlanych
w m. Harkabuz



Fot. odcinek drogi podczas prac budowlanych
w m. Harkabuz



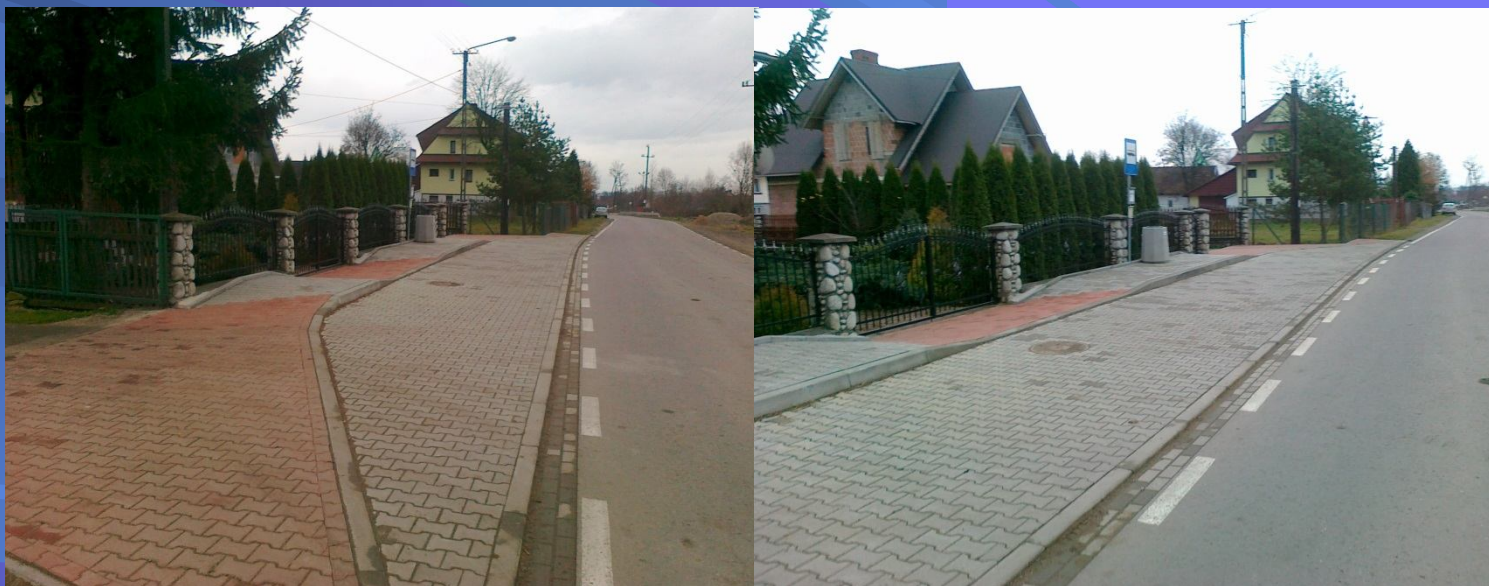
Fot. odcinek drogi podczas prac budowlanych
w m. Harkabuz

IV. BIEŻĄCE UTRZYMANIE DRÓG POWIATOWYCH

W ramach bieżącego utrzymania dróg powiatowych zrealizowano poniższe zadania :

a) W ramach zadania „Modernizacja zatoki autobusowej w ciągu drogi powiatowej 1661K Trute - Klikuszowa – Obidowa w km 2+300 wraz z modernizacją elementów odwodnienia drogi” została utwardzona zatoka autobusowa wraz z poboczem w miejscowości Lasek.

Koszt zadania wyniósł 28 290,00 zł



Fot. Modernizacja zatoki autobusowej w miejscowości Lasek

b) Remont chodnika strona lewa od km ok 12+463 do km ok. 12+604 w ciągu drogi powiatowej 1639K Dębno - Niedzica - Gr. Państwa w miejscowości Niedzica. Wykonano remont nawierzchni chodnika na długości 141 mb w miejscowości Niedzica Zamek.

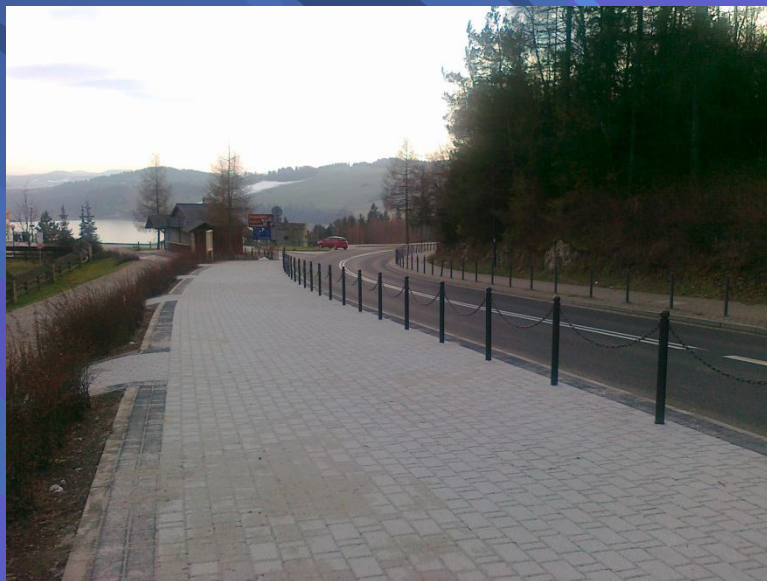
Koszt zadania wyniósł 132 912,95 zł



Fot. Remont chodnika w miejscowości
Niedzica Zamek



Fot. Remont chodnika w miejscowości
Niedzica Zamek



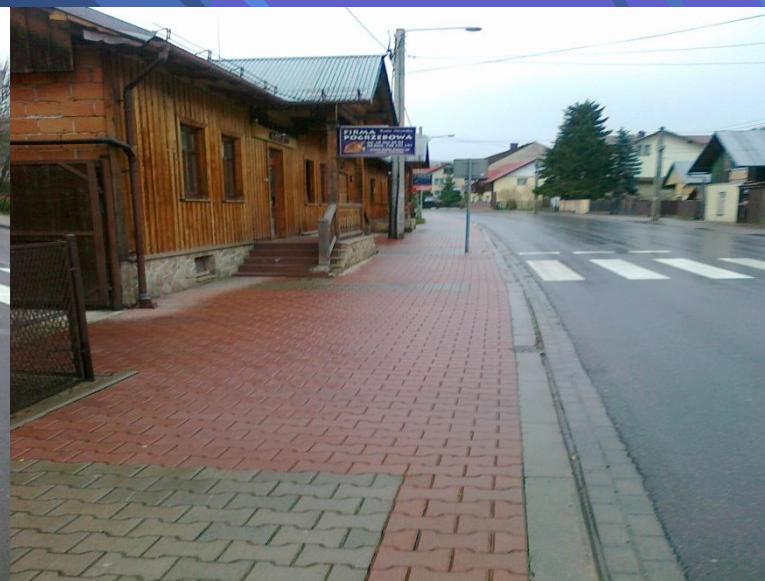
Fot. Remont chodnika w miejscowości
Niedzica Zamek

c) W ramach zadania „Remont kanalizacji deszczowej w ciągu drogi powiatowej 1636K Krościenko – Szczawnica ul. Główna” został wykonany nowy kanał kanalizacji burzowej wraz z odbudową nawierzchni chodnika o łącznej długości 220 mb.

Koszt zadania wyniósł 122 757,48 zł.



Fot. Odcinek drogi powiatowej 1636K Krościenko –
Szczawnica ul. Główna w miejscowości Szczawnica po
przebudowie



Fot. Odcinek drogi powiatowej 1636K Krościenko –
Szczawnica ul. Główna w miejscowości Szczawnica po
przebudowie

d) W ramach zadania „Remont nawierzchni drogi powiatowej nr 1662K Raba Wyżna -
Klikuszowa od km 4+943 do km 5+297 w miejsc. Sieniawa” została wykonana nowa
nawierzchnia bitumiczna o łącznej długości 220 mb.

Koszt zadania wyniósł 155 237,25 zł



Fot. Odcinek drogi powiatowej 1662K Raba Wyżna – Klikuszowa w miejscowości Sieniawa po przebudowie



Fot. Odcinek drogi powiatowej 1662K Raba Wyżna – Klikuszowa w miejscowości Sieniawa po przebudowie



Fot. Odcinek drogi powiatowej 1662K Raba Wyżna – Klikuszowa w miejscowości Sieniawa po przebudowie

e) W ramach zadania „Remont przepustu pod drogą powiatową nr 1636K Krościenko - Szczawnica w km 8+472” został wyremontowany przepust pod drogą powiatową.

Koszt zadania wyniósł 43 194,68 zł



Fot. Wyremontowany przepust pod drogą powiatową 1636K Krościenko – Szczawnica w m. Szlachtowa



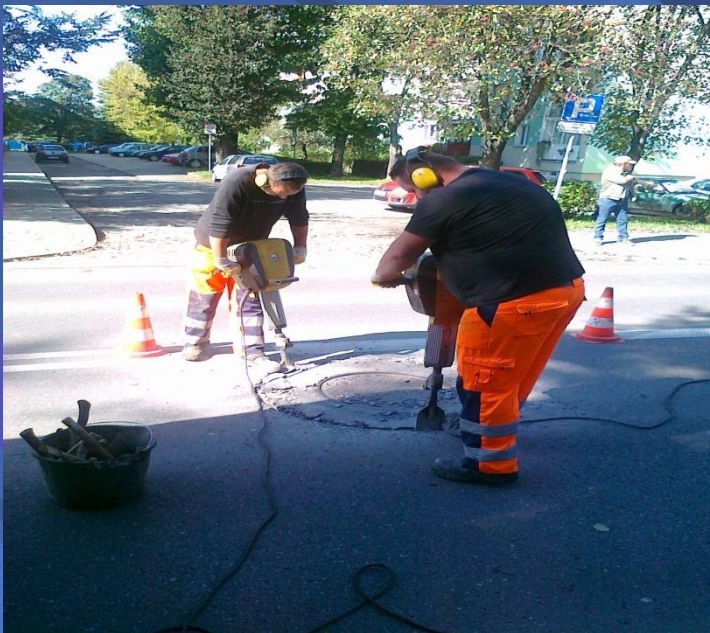
Fot. Wyremontowany przepust pod drogą powiatową 1636K Krościenko – Szczawnica w m. Szlachtowa



Fot. Wyremontowany odpływ od przepustu pod drogą powiatową
1636K Krościenko – Szczawnica w m. Szlachtowa

- f) W ramach zadania „Regulacja wysokościowa i wymiana włączów kanałowych i wpustów na sieci dróg powiatowych Powiatu Nowotarskiego” zostały wymienione i wyregulowane włązy studni kanałowych na drogach powiatowych.

Koszt zadania wyniósł 68 994,39 zł



Fot. Regulacja wysokościowa i wymiana włączów kanałowych



Fot. Regulacja wysokościowa i wymiana włączów kanałowych

- g) W ramach zadania „Remont pobocza i odwodnienia drogi powiatowej 1666K Ponice – Rdzawka w miejscowości Rdzawka” zostało utwardzone pobocze kostką brukową o łącznej długości 185 mb.

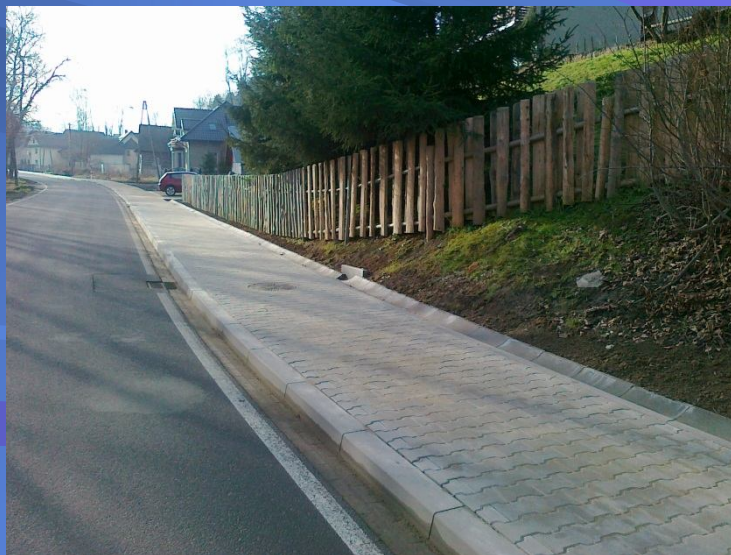
Koszt zadania wyniósł 308 089,81 zł



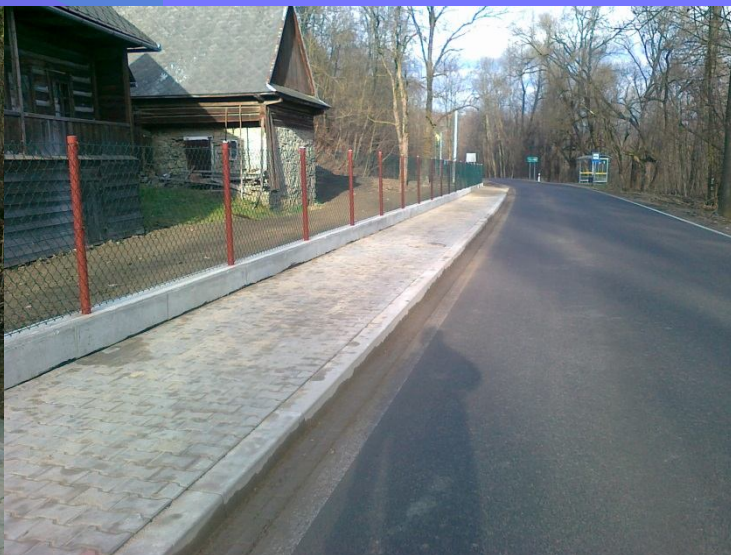
Fot. Remont pobocza i odwodnienia drogi powiatowej 1666K Ponice – Rdzawka w miejscowości Rdzawka – przed przebudową



Fot. Remont pobocza i odwodnienia drogi powiatowej 1666K Ponice – Rdzawka w miejscowości Rdzawka – po przebudowie



Fot. Remont pobocza i odwodnienia drogi powiatowej 1666K Ponice – Rdzawka w miejscowości Rdzawka – po przebudowie



h) W ramach zadania „Remont uszkodzonych elementów odwodnienia dróg powiatowych nr 1636K oraz nr 1641K:

1. remont podmytego i uszkodzonego muru oporowego, pobocza drogi powiatowej 1636K Krościenko – Szczawnica od km 7+903 do km 7+995.

2. remont uszkodzonych części przelotowych przepustu, ścianek czołowych oraz odpływu od przepustu w/c drogi powiatowej 1641K Łapsze Wyżne – Jurgów w km 1+656”

został wyremontowany nur oporowy wraz z poboczem w m. Szlachtowa oraz zostały wyremontowane studnia wpadowa i ścianka wylotowa przepustu w miejscowości Łapsze Wyżne.

Koszt zadania wyniósł 149 058,45 zł



Fot. remont podmytego i uszkodzonego muru oporowego, pobocza drogi powiatowej 1636K Krościenko – Szczawnica – wystąpienie intensywnych opadów



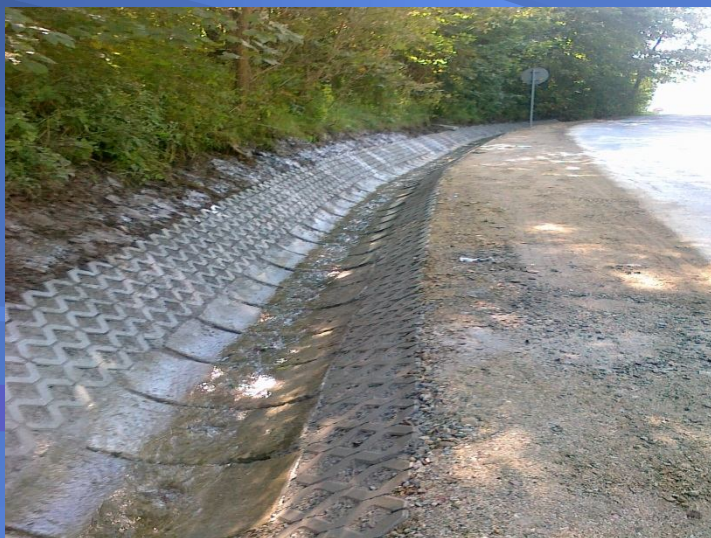
Fot. remont podmytego i uszkodzonego muru oporowego, pobocza drogi powiatowej 1636K Krościenko – Szczawnica



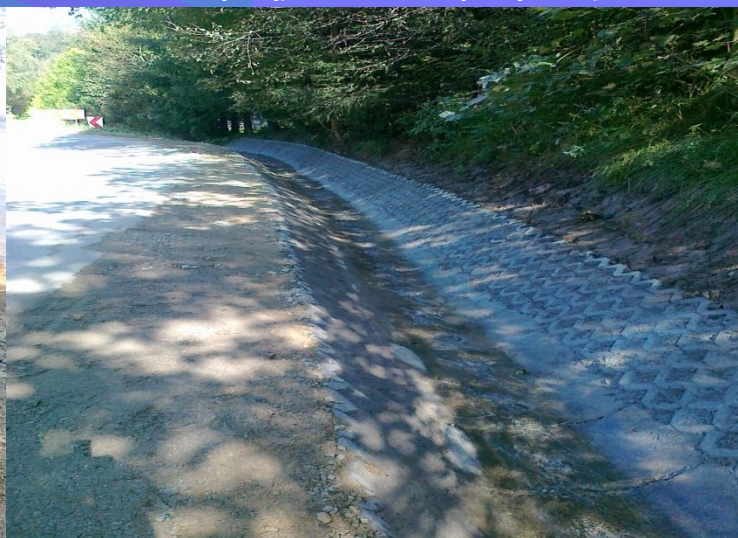
Fot. remont podmytego i uszkodzonego muru oporowego, pobocza drogi powiatowej 1636K Krościenko – Szczawnica



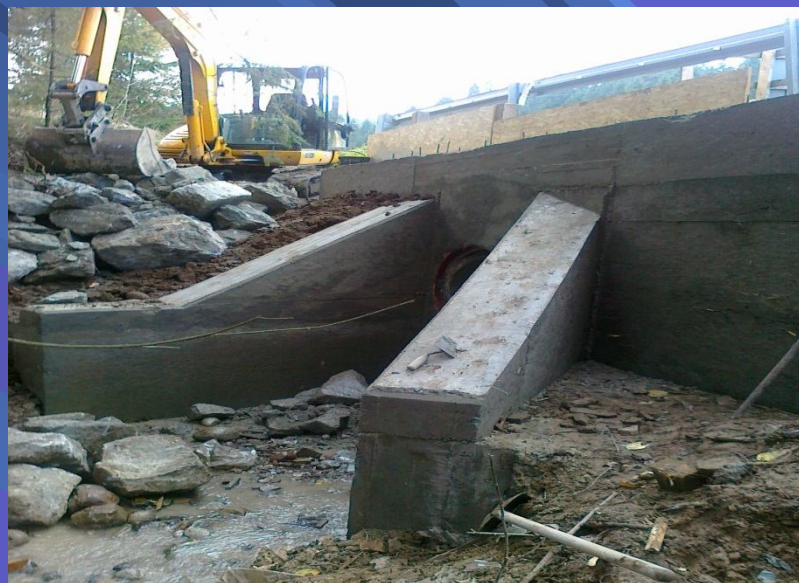
Fot. remont podmytego i uszkodzonego muru oporowego, pobocza drogi powiatowej 1636K Krościenko – Szczawnica – wystąpienie intensywnych opadów



Fot. remont podmytego i uszkodzonego muru oporowego, pobocza drogi powiatowej 1636K Krościenko – Szczawnica



Fot. remont podmytego i uszkodzonego muru oporowego, pobocza drogi powiatowej 1636K Krościenko – Szczawnica



Fot. remont uszkodzonych części przelotowych przepustu, ścianek czołowych oraz odpływu od przepustu w/c drogi powiatowej 1641K Łapsze Wyżne – Jurgów – podczas prac budowlanych

i) W ramach zadania „Remont korpusu drogi powiatowej 1677K Zubrzyca Górna-Sidzina-Bystra-Łętownia od km 0+335 do km 0+360” został zabezpieczony korpus drogi od strony potoku za pomocą koszy siatkowo kamiennych.

Koszt zadania wyniósł 39 866,15 zł

j) W ramach zadania „Wykonanie elementów bezpieczeństwa na sieci dróg powiatowych” zostało wykonane wyniesione przejście dla pieszych w rejonie szkoły podstawowej w m. Łapsze Wyżne oraz zamontowano bariery ochronne wzdłuż chodnika w miejscowości Ochotnica Dolna na długości 50mb.

Koszt zadania wyniósł 26 000,00 zł



Fot. Wykonanie elementów bezpieczeństwa na sieci dróg powiatowych - wyniesione przejście dla pieszych w rejonie szkoły podstawowej w m. Łąpsze Wyżne



Fot. Wykonanie elementów bezpieczeństwa na sieci dróg powiatowych - wyniesione przejście dla pieszych w rejonie szkoły podstawowej w m. Łąpsze Wyżne



Fot. Montaż barierek ochronnych wzdłuż chodnika w miejscowości Ochoćnica Dolna na długości 50mb



Fot. Montaż barierek ochronnych wzdłuż chodnika w miejscowości Ochoćnica Dolna na długości 50mb

k) W ramach bieżącego utrzymania dróg powiatowych zrealizowano zadanie Wykonanie i odnowienie oznakowania poziomego dróg powiatowych powiatu nowotarskiego . Łącznie wykonano 23 161,00 m² oznakowania poziomego na drogach powiatowych.

Koszt zadania wyniósł 199 761,84 zł



Fot. Wykonanie i odnowienie oznakowanie poziome dróg powiatowych



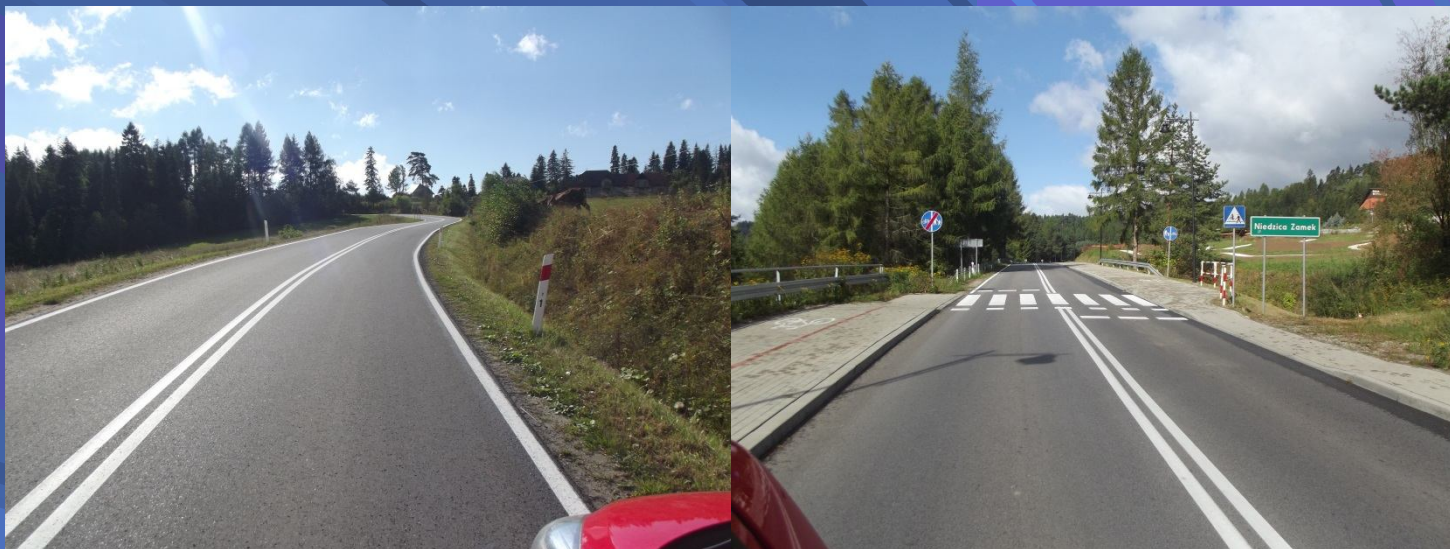
Fot. Wykonanie i odnowienie oznakowanie poziome dróg powiatowych



Fot. Wykonanie i odnowienie oznakowanie poziome dróg powiatowych



Fot. Wykonanie i odnowienie oznakowanie poziome dróg powiatowych



Fot. Wykonanie i odnowienie oznakowanie poziome dróg powiatowych

I) W ramach bieżącego utrzymania dróg, Dział Utrzymania PZD sporządził 18 wniosków na wycinkę drzew rosnących w pasie dróg powiatowych (26 szt.), które zagrażały bezpieczeństwu ruchu drogowego. Uzyskano pozwolenie na wycinkę i dokonano wycinki przedmiotowych drzew.

W ramach zadania PZD nasadził nowe sadzonki drzew w ciągu dróg powiatowych, których cechy gatunkowe predysponują je do tworzenia zadrzewienia drogowego (30 szt.).



Fot. Wykonanie nasadzeń sadzonek drzew

V. REMONT OBIEKTÓW MOSTOWYCH W RAMACH USUWANIA KŁĘSK ŻYWIOŁOWYCH.

- a) W ramach zadania „Remont obiektu mostowego na potoku Łapszanka w ciągu drogi powiatowej 1641K Łapsze Wyżne – Jurgów w km 0+179” został wyremontowany przyczółek obiektu mostowego wraz ze stożkiem.

Koszt zadania wyniósł 87 072,68 zł



Fot. Remont obiektu mostowego na potoku Łapszanka w ciągu drogi powiatowej 1641K Łapsze Wyżne – Jurgów w km 0+179 – przed robotami budowlanymi



Fot. Remont obiektu mostowego na potoku Łapszanka w ciągu drogi powiatowej 1641K Łapsze Wyżne – Jurgów w km 0+179 – po remoncie



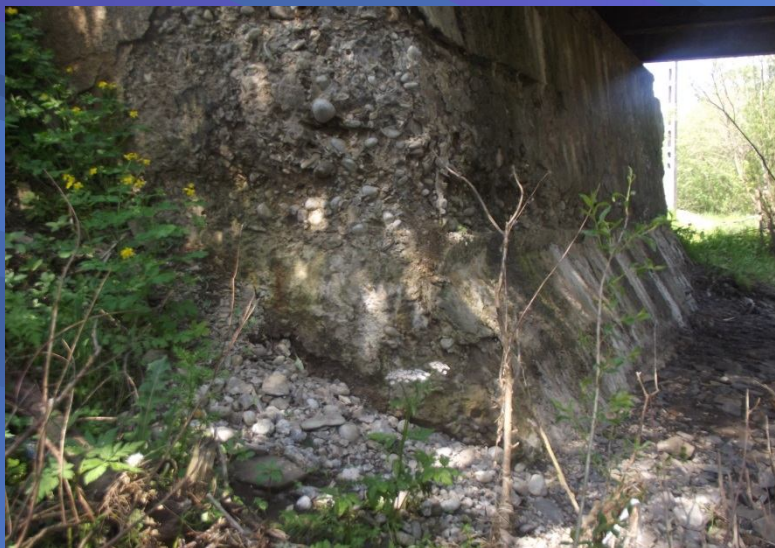
Fot. Remont obiektu mostowego na potoku Łapszanka w ciągu drogi powiatowej 1641K Łapsze Wyżne – Jurgów w km 0+179 – po remoncie



Fot. Remont obiektu mostowego na potoku Łapszanka w ciągu drogi powiatowej 1641K Łapsze Wyżne – Jurgów w km 0+179 – po remoncie

- b) W ramach zadania „Remont obiektu mostowego na potoku Łapszanka w ciągu drogi powiatowej 1641K Łapsze Wyżne – Jurgów w km 0+732” został wyremontowany przyczółek obiektu mostowego wraz ze stożkiem i umocnieniem brzegu koszami siatkowo-kamiennymi.

Koszt zadania wyniósł 197 369,27 zł



Fot. Remont obiektu mostowego na potoku Łapszanka w ciągu drogi powiatowej 1641K Łapsze Wyżne – Jurgów w km 0+732 – przed robotami budowlanymi



Fot. Remont obiektu mostowego na potoku Łapszanka w ciągu drogi powiatowej 1641K Łapsze Wyżne – Jurgów w km 0+732 – po remoncie



Fot. Remont obiektu mostowego na potoku Łapszanka w ciągu drogi powiatowej 1641K Łapsze Wyżne – Jurgów w km 0+732 – po remoncie



Fot. Remont obiektu mostowego na potoku Łapszanka w ciągu drogi powiatowej 1641K Łapsze Wyżne – Jurgów w km 0+732 – po remoncie



Fot. Remont obiektu mostowego na potoku Łapszanka w ciągu drogi powiatowej 1641K Łapsze Wyżne – Jurgów w km 0+732 – po remoncie

VI. ROBOTY REMONTOWE OBIEKTÓW MOSTOWYCH, PRZEPUSTÓW I DRÓG W ROKU 2014.

- **RAPOTR Z WYKONANYCH ROBÓT MOSTOWYCH W ROKU 2014**

W każdym roku wykonywane jest 120 szt. przeglądów okresowych obiektów mostowych wraz ze szczegółową dokumentacją fotograficzną każdego obiektu. Wykonywanych jest około 1000 szt. zdjęć wszystkich obiektów mostowych. Każdego roku każdy obiekt otrzymuje ocenę stanu technicznego. Wg stanu na grudzień 2014 większość obiektów mostowych udało się utrzymać w dobrym stanie technicznym w związku z licznymi działaniami zarówno inwestycyjnymi jak i remontowymi. Przedstawiamy je poniżej w tabeli:

OCENA STANU TECHNICZNEGO		ROK 2013 LICZBA (SZT.)	ROK 2014 LICZBA (SZT.)
0	STAN AWARYJNY	0	0
1	STAN PRZEDAWARYJNY	3	3
2	STAN NIEDOSTATECZNY	18	15
3	STAN NIEPOKOJĄCY	43	38
4	STAN ZADOWALAJĄCY	24	24
5	STAN ODPOWIEDNI	32	40
ŚREDNIA OCEN		3,53	3,69

Średnia ocen w roku 2013 wyniosła 3,53 natomiast w roku 2014 wyniosła 3,69. Widoczny jest znaczny wzrost ocen w związku z licznymi pracami, jakie odbywały się w roku 2014.

Na podstawie przeglądów podstawowych w ramach robót utrzymaniowych wytypowano kilka obiektów, których stan techniczny wymagał prac naprawczych, celem zapewnienia bezpieczeństwa uczestnikom ruchu kołowego jak i pieszego.

Między innymi wykonano:

- zabezpieczenie podmytych fundamentów przyczółków,
- wzmocnienie przyczółków,
- wykonano nowe ściany oporowe w rejonie stożków,
- odbudowano stożki obiektów mostowych,
- odbudowano barieroporce na mostach i dojazdach,
- wykonano trzy nowe przepusty,
- wykonano ekspertyzy oraz zlecono dokumentacje projektowe kilku obiektów mostowych.

Całkowity koszt robót remontowych związanych z bezpośrednim usunięciem zbliżających się stanów awaryjnych obiektów mostowych oraz opracowanie ekspertyz oraz nowych dokumentacji projektowych wyniósł 1 650 116,87 zł brutto.

Poniżej zestawiono poszczególne roboty naprawcze, ekspertyzy techniczne oraz dokumentacje projektowe poszczególnych obiektów mostowych, przepustów i dróg:

L.p.	Rodzaj robót	Wartość brutto (złotych)	Urząd Gminy	Finansowanie
1	„Wykonanie inwentaryzacji i ekspertyz technicznych nośności obiektów mostowych zlokalizowanych w ciągu dróg powiatowych nr 1659K Maruszyna – Ludźmierz – Czarny Dunajec w km 5+354 oraz nr 1667K Rabka Zdrój – Ponice w km 3+165	58 425,00	UG Czarny Dunajec UM Rabka Zdrój	100% Powiat Nowotarski
2	„Remont pomostu drewnianego na potoku Skrodne w ciągu drogi powiatowej nr 1637K Harkłowa – Tylmanowa w km 15+887”	89 790,00	UG Ochotnica Dolna	100% Powiat Nowotarski
3	„Zabezpieczenie filara mostowego w ciągu drogi powiatowej nr 1651K Czarny Dunajec – Poronin w km 0+787 w miejscowości Czarny Dunajec”	154 980,00	UG Czarny Dunajec	100% Powiat Nowotarski
4	„Zabezpieczenie fundamentu skrajnego przez obrukowanie skarpy na obiekcie mostowym w ciągu drogi powiatowej nr 1654K Ząb – Ratułów – Ciche – Chochołów w km 8+731 w miejscowości Czerwienne”	57 017,39	UG Czarny Dunajec	100% Powiat Nowotarski
5	„Bieżąca konserwacja oświetlenia mostu na rzece Dunajec w ciągu drogi powiatowej nr 1636K Krościenko – Szczawnica w km 0+024 w miejscowości Krościenko”	14 700,00	UG Krościenko	100% Powiat Nowotarski

6	„Likwidacja stanów awaryjnych elementów dróg poprzez modernizację nawierzchni odcinków dróg powiatowych nr 1642K Groń – Trybsz – Niedzica oraz 1640K Niedzica – Kacwin”	874 808,48	UG Łapsze Niżne	622 000,00złUG Łapsze Niżne 252 808,48zł Powiat Nowotarski
7	„Remont przepustów w ciągu drogi powiatowej nr 1637K Harkłowa – Tylmanowa w km 7+571 oraz w km 7+815 w miejscowości Ochotnica Górna”	152 028,00	UG Ochotnica Dolna	100% Powiat Nowotarski
8	„Remont przepustu w ciągu drogi powiatowej 1637K Harkłowa – Tylmanowa w km 7+250 w miejscowości Ochotnica Górna”	71 586,00	UG Ochotnica Dolna	100% Powiat Nowotarski
9	„Wykonanie inwentaryzacji i ekspertyzy technicznej nośności obiektu mostowego zlokalizowanego w ciągu drogi powiatowej nr 1636K Krościenko – Szczawnica w km 7+873 na potoku Grajcarek w miejscowości Szczawnica”	25 000,00	UM Szczawnica	100% Powiat Nowotarski
10	„Remont pomostu drewnianego w miejscowości Ochotnica Górna – Forendówki – ciąg drogi powiatowej nr 1637K Harkłowa – Tylmanowa w km 8+668”	77 736,00	UG Ochotnica Dolna	100% Powiat Nowotarski

11	„Naprawa barieroporęczy mostowej na wiadukcie kolejowym w ciągu drogi powiatowej nr 1660K Ludźmierz – Pyzówka w km 8+677 w miejscowości Pyzówka oraz naprawa zniszczonych fragmentów balustrady drewnianej na obiekcie mostowym na potoku Czarny Dunajec w ciągu drogi powiatowej nr 1663K Długopole – Pieniążkowice – Piekielnik w km 0+208 w miejscowości Długopole”	4 920,00	UG Nowy Targ	100% Powiat Nowotarski
12	„Zabezpieczenie korpusu drogi powiatowej 1646K Skrzypne – Szaflary – Ostrowsko w km 5+790 do km 5+804 wraz z elementami bezpieczeństwa i modernizacją elementów odwodnienia drogi”	69 126,00	UG	100% Powiat Nowotarski
12	Suma całkowita brutto:	1 650 116,87 zł		



Fot. Remont pomostu drewnianego na potoku Skrodne w ciągu drogi powiatowej nr 1637K Harkłowa – Tylmanowa w km 15+887- przed remontem



Fot. Remont pomostu drewnianego na potoku Skrodne w ciągu drogi powiatowej nr 1637K Harkłowa – Tylmanowa w km 15+887- po remoncie



Fot. Zabezpieczenie filara mostowego w ciągu drogi powiatowej nr 1651K Czarny Dunajec – Poronin w km 0+787 w miejscowości Czarny Dunajec - przed remontem – widoczne pochylenie podmytego filara mostowego



Fot. Zabezpieczenie filara mostowego w ciągu drogi powiatowej nr 1651K Czarny Dunajec – Poronin w km 0+787 w miejscowości Czarny Dunajec - w trakcie i po remoncie



Fot. Zabezpieczenie fundamentu skrajnego przez obrukowanie skarpy na obiekcie mostowym w ciągu drogi powiatowej nr 1654K Ząb – Ratułów – Ciche – Chochołów w km 8+731 w miejscowości Czerwienne – przed remontem – widoczne zapadnięcie w rejonie podpory skrajnej



Fot. Zabezpieczenie fundamentu skrajnego przez obrukowanie skarpy na obiekcie mostowym w ciągu drogi powiatowej nr 1654K Ząb – Ratułów – Ciche – Chochołów w km 8+731 w miejscowości Czerwienne – po remoncie



Fot. Remont przepustu w ciągu drogi powiatowej nr 1637K Harkłowa – Tylmanowa w km 7+250 w miejscowości Ochotnica Górna – po remoncie – wyremontowano przepust niedrożny na którym powstawały częste zapadnięcia nawierzchni



Fot. Remont przepustu w ciągu drogi powiatowej nr 1637K Harkłowa – Tylmanowa w km 7+571 w miejscowości Ochotnica Górna – po remoncie – wyremontowano przepust niedrożny na którym powstawały częste zapadnięcia nawierzchni



Fot. Remont przepustu w ciągu drogi powiatowej nr 1637K Harkłowa – Tylmanowa w km 7+815 w miejscowości Ochotnica Górna – po remoncie – wyremontowano przepust niedrożny na którym powstawały częste zapadnięcia nawierzchni



Fot. Likwidacja stanów awaryjnych elementów dróg poprzez modernizację nawierzchni odcinków dróg powiatowych nr 1642K Groń – Trybsz – Niedzica oraz 1640K Niedzica – Kacwin – po remoncie



Fot. Naprawa barieroporęczy mostowej na wiadukcie kolejowym w ciągu drogi powiatowej nr 1660K Ludźmierz – Pyzówka w km 8+677 w miejscowości Pyzówka oraz naprawa zniszczonych fragmentów balustrady drewnianej na obiekcie mostowym na potoku Czarny Dunajec w ciągu drogi powiatowej nr 1663K Długopole – Pieniążkowice – Piekielnik w km 0+208 w miejscowości Długopole – przed remontem



Fot. Naprawa barieroporęczy mostowej na wiadukcie kolejowym w ciągu drogi powiatowej nr 1660K Ludźmierz – Pyzówka w km 8+677 w miejscowości Pyzówka oraz naprawa zniszczonych fragmentów balustrady drewnianej na obiekcie mostowym na potoku Czarny Dunajec w ciągu drogi powiatowej nr 1663K Długopole – Pieniążkowice – Piekielnik w km 0+208 w miejscowości Długopole – po remoncie

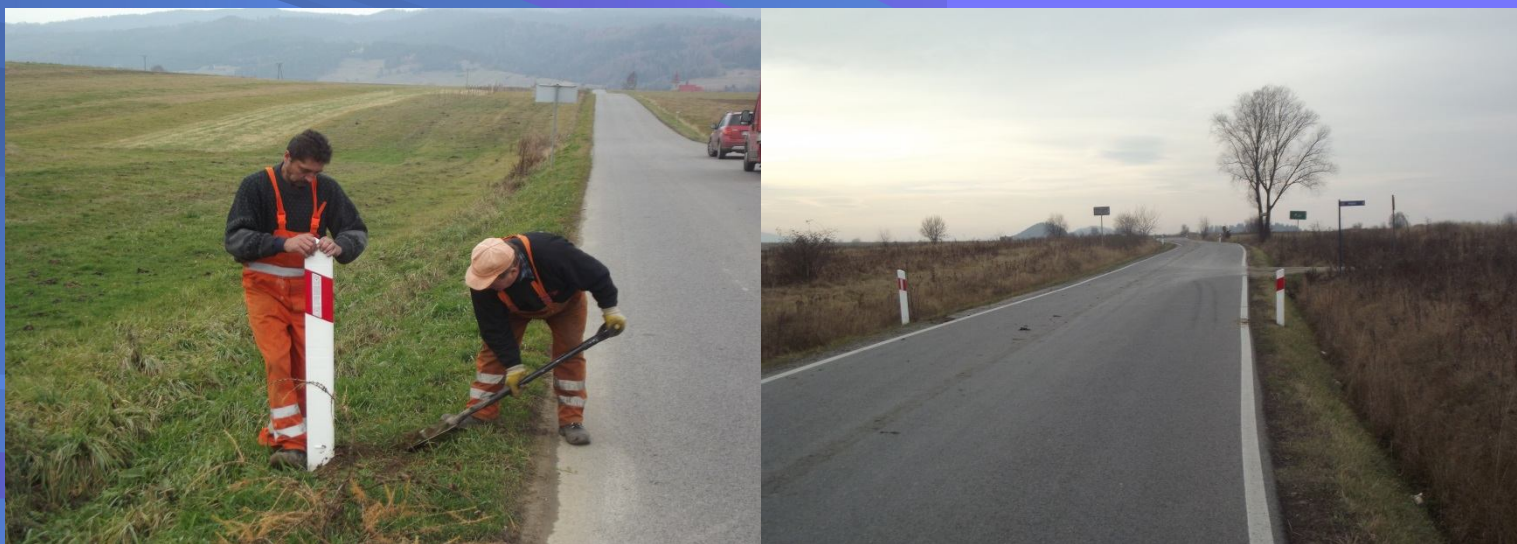


Fot. Zabezpieczenie korpusu drogi powiatowej 1646K Skrzypne – Szaflary – Ostrowsko w km 5+790 do km 5+804 wraz z elementami bezpieczeństwa i modernizacją elementów odwodnienia drogi

VII. ROBOTY UTRZYMANIOWE

W roku 2014 w ramach zakresu prac Grupa Patrolowo – Remontowa PZD wykonała roboty związane z bezpieczeństwem i bieżącym utrzymaniem sieci dróg powiatowych. Poniżej zestawiono poszczególne roboty wykonane przez grupę GPR:

L.p.	Rodzaj robót	jedn. miary	RAZEM 2014
1.	Remont nawierzchni masą na zimno	Mg	10,4
		m2	103,5
2	Uzupełnienie oznakowania pionowego - montaż nowych tarcz znaków	szt.	419
3	Uzupełnienie oznakowania pionowego - wbudowanie nowych słupków	szt.	464
4	Wymiana oznakowania pionowego – montaż nowych tarcz znaków	szt.	112
5	Wymiana oznakowania pionowego – wbudowanie nowych słupków	szt.	243
6	Poprawa oznakowania pionowego	szt.	606

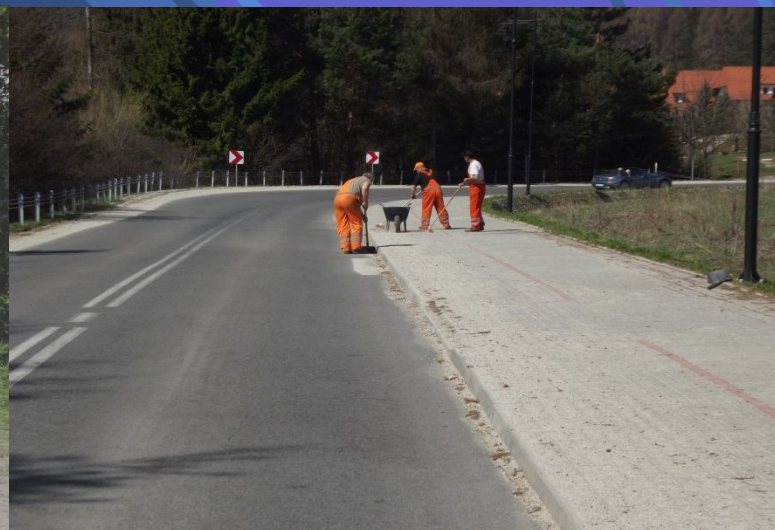


Fot. Wymiana, uzupełnienie, poprawa oznakowania pionowego



Fot. Wymiana, uzupełnienie, poprawa oznakowania pionowego

L.p.	Rodzaj robót	jedn. miary	RAZEM 2014
7	Likwidacja zastoisk wodnych	szt.	38
8	Czyszczenie nawierzchni jezdni, chodników i mostów w okresie letnim	mb	66 094
		m2	54 992
9	Czyszczenie obiektów mostowych i chodników ze śniegu i lodu	mb	22 400
		m2	27 586
10	Czyszczenie, koszenie wokół mostów: nasypy, stożki	mb	1 856
		m2	3 125



Fot. Czyszczenie nawierzchni jezdni, chodników i mostów w okresie letnim



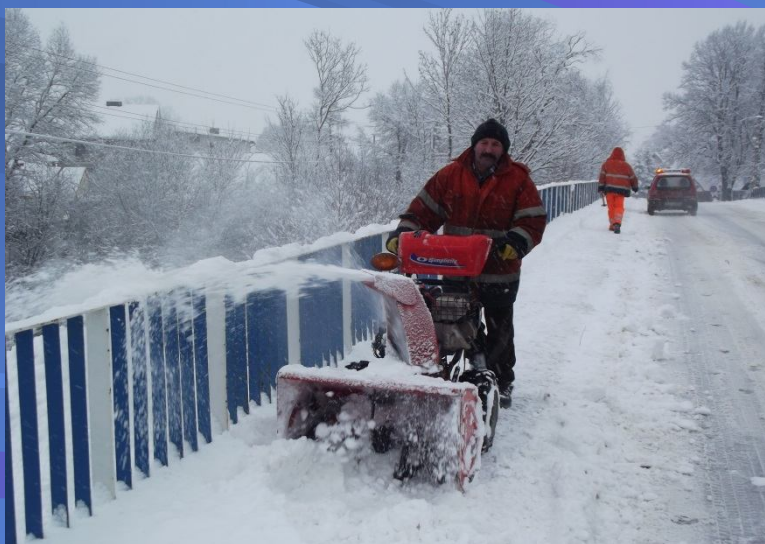
Fot. Czyszczenie, koszenie traw w ciągu dróg powiatowych



Fot. Czyszczenie, koszenie wokół mostów:
nasypy, stożki



Fot. Czyszczenie, koszenie traw w ciągu
dróg powiatowych



Fot. Czyszczenie chodników
ze śniegu i lodu



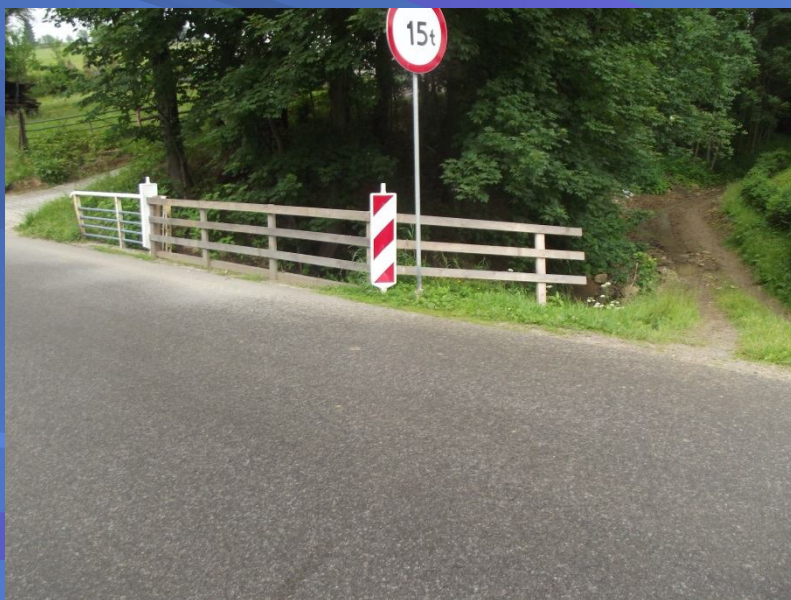
Fot. Czyszczenie chodników
ze śniegu i lodu

L.p.	Rodzaj robót	jedn. miary	RAZEM 2014
12	Czyszczenie i odmulanie studni przy przepustach	szt.	17
13	Uzupełnianie poboczy	mb	387
		m2	226
14	Ręczne czyszczenie studni kanalizacji burzowej	szt.	1396



Fot. Czyszczenie i odmulanie studzienek kanalizacji burzowej

L.p.	Rodzaj robót	jedn. miary	RAZEM 2014
15	Wycinka krzaków i samosiejek z wywozem	mb	13 670
		m2	14 860
16	Wygradzenie i zabezpieczenie miejsc niebezpiecznych	mb	135
17	Koszenie traw: pobocza, rowy	mb	18 615
		m2	40 955
18	Czyszczenie korytek ściekowych	mb	5 186
19	Przygotowanie, spawanie słupków do znaków drogowych	szt.	214



Fot. Wygradzenie i zabezpieczenie miejsc niebezpiecznych



Fot. Wycinka krzaków i samosiejek z wywozem

L.p.	Rodzaj robót	jedn. miary	RAZEM 2014
20	Piaskowanie obiektów mostowych i chodników w okresie zimowym	mb	4 446
		m2	5 112
21	Pielęgnacja drzew	szt.	113
22	Czyszczenie dylatacji na obiektach mostowych	mb	63
23	Montaż elementów odblaskowych na barierach (U-1c)	szt.	59
24	Zalewanie pęknięć nawierzchni /zalewarką/.	mb.	1 309
25	Montaż przystanków rozkładów jazdy (tarcza)	szt.	40
26	Wymiana tabliczek rozkładu jazdy	szt.	1 281
27	Malowanie oznakowania poziomego	m2	4 369
28	Czyszczenie pasa drogowego ze śmieci	mg	3,84
29	Montaż progów akustycznych na drogach powiatowych	mb	755



Fot. Montaż tabliczek wraz z rozkładem jazdy przewoźników na drogach powiatowych



Fot. Czyszczenie dylatacji na obiektach mostowych



Fot. Czyszczenie elementów odwodnienia na obiektach mostowych



Fot. Wykonanie oznakowania poziomego na drogach powiatowych



Fot. Wykonanie oznakowania poziomego na drogach powiatowych



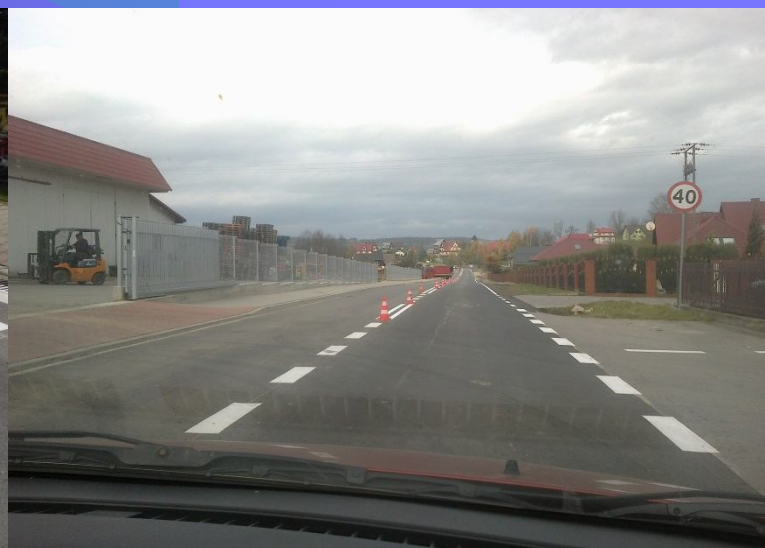
Fot. Wykonanie oznakowania poziomego na drogach powiatowych



Fot. Wykonanie oznakowania poziomego na drogach powiatowych



Fot. Wykonanie oznakowania poziomego na drogach powiatowych



Fot. Wykonanie oznakowania poziomego na drogach powiatowych



Fot. Zalewanie pęknięć nawierzchni masą na gorąco



Fot. Zalewanie pęknięć nawierzchni masą na gorąco



Fot. Montaż progów akustycznych na drogach powiatowych



Fot. Montaż progów akustycznych na drogach powiatowych



Fot. Montaż progów akustycznych
na drogach powiatowych



DZIAŁ INŻYNIERII RUCHU I EWIDENCJI

Korespondencja ogółem

zarejestrowano 444 różne sprawy (w których wydano ponad 650 pism)

Wykaz spraw:

1. Zatwierdzenia projektów organizacji ruchu:

Projekty organizacji ruchu można podzielić na dwie grupy:

- projekty czasowej organizacji ruchu - obejmują oznakowanie miejsca prac drogowych, a w razie konieczności zamknięcia drogi, przewidują także oznakowanie objazdów,
- projekty stałej organizacji ruchu- określają oznakowanie docelowe drogi i obejmuje oznakowanie pionowe (znaki drogowe) oznakowanie poziome (m.in. linie segregacyjne, krawędziowe, przejścia dla pieszych, linie stop i inne), program działania sygnalizacji świetlnej oraz urządzenia bezpieczeństwa ruchu takie jak bariery łańcuchowe, progi zwalniające itp.

Zatwierdzenie organizacji ruchu polega na przeanalizowaniu projektu, wizji w terenie (zwłaszcza przy stałych organizacjach ruchu) oraz analizie zgodności projektu z obowiązującymi przepisami.

W roku 2014 zatwierdzono 133 projekty organizacji ruchu w tym 73 projekty czasowej organizacji ruchu i 60 projektów stałej organizacji ruchu.

Inne pisma związane z zarządzaniem ruchem – 166 szt.

Pozostała korespondencja związana z funkcją zarządzania ruchem na drogach gminnych, opiniowania projektów organizacji ruchu na drogach wojewódzkich i krajowych oraz pisma odsyłające projekty organizacji ruchu do poprawy.

2. Planowanie i organizowanie publicznego transportu zbiorowego.

W roku 2014 Powiatowy Zarząd Dróg nadal kontynuował wywieszanie informacji o rozkładach jazdy na przystankach w ciągach dróg powiatowych. Zgodnie z Uchwałą nr 110/III/2014 Zarządu Powiatu Nowotarskiego z dnia 25 marca 2014r. od marca rozpoczęto podpisywanie z przewoźnikami umów na wywieszanie przez PZD informacji o rozkładach jazdy na przystankach komunikacyjnych w ciągach dróg powiatowych. Zgodnie z obowiązującymi przepisami przewoźnicy muszą uzyskać od zarządcy drogi zezwolenie na korzystanie z przystanków. Zezwolenie wydaje się w formie pisma z wyszczególnieniem dróg oraz przystanków na każdej drodze, których zezwolenie dotyczy. Załącznikiem do zezwolenia jest projekt rozkładu jazdy będący przedmiotem podpisanej z PZD umowy.

W roku 2014:

- podpisano 45 umów z przewoźnikami (podpisano także aneksy do umów zmieniające jej przedmiot),
- zarejestrowano 61 wniosków dotyczących wydania zezwolenia na korzystanie z przystanków i wydano je,
- zmiany informacji o rozkładach jazdy – 1281 tabliczek.

3. Wykorzystanie dróg w sposób szczególny

Przeprowadzenie imprez w obrębie dróg publicznych takich jak: biegi, wyścigi kolarskie oraz inne imprezy przewidujące ograniczenia w ruchu jak np. koncerty wymagają uzyskania decyzji administracyjnej.

Zarejestrowano 28 spraw: wydano 13 decyzji zezwalających na przeprowadzenie imprez oraz 11 uzgodnień takich imprez

4. Wydawanie zezwoleń na przejazd pojazdów nienormatywnych na drukach ścisłego zarachowania wraz z naliczeniem opłat 13 szt.

Inne zadania realizowane przez dział:

Aktualizacja w projektów organizacji ruchu oraz projektowanie zmian w organizacji ruchu na drogach powiatowych. W roku 2014 m.in. zorganizowano i przeprowadzono 25 wizji w terenie.

Udział w odbiorach wprowadzonych stałych organizacjach ruchu po realizacji inwestycji na drogach powiatowych i gminnych.

Nadzór nad bieżącym utrzymaniem sygnalizacji świetlnych w ciągach dróg powiatowych (2 szt. w Nowym Targu, 2 szt. w Rabce-Zdrój, 1 szt. w Krościenku)

Kontrola oznakowania i urządzeń bezpieczeństwa ruchu na sieci dróg gminnych na terenie powiatu. Przeprowadzono kontrolę oznakowania na przejazdach kolejowych w ciągach dróg gminnych oraz oznakowania innych miejsc niebezpiecznych na terenie gmin oraz wysłano protokoły pokontrolne do Urzędów Gmin.

W oparciu o nowe regulacje prawne wyznaczono na parkingach w ciągach dróg powiatowych miejsca zastrzeżone dla osób niepełnosprawnych.

Aktualizacja ewidencji dróg powiatowych po zakończonych inwestycjach z roku 2013.



STANOWISKO DS. OBSŁUGI PRAWNEJ

ZESTAWIENIE SPRAW ZAŁATWIANYCH W 2014 R.

SPRAWA	ILOŚĆ
OPINIOWANIE / OPRACOWYWANIE UCHWAŁ ZARZĄDU POWIATU – OGÓŁEM w tym:	55
OPINIE ZARZĄDU WS. DECYZJI – ZGODY NA REALIZACJĘ INWESTYCJI DROGOWEJ	12
UMOWY I POROZUMIENIA Z JEDNOSTKAMI ADMINISTRACJI PUBLICZNEJ (szczególnie z gminami z obszaru Powiatu Nowotarskiego)	37
KATEGORIE DRÓG (zaliczanie, opiniowanie)	2
INNE	4
OPINIOWANIE / OPRACOWYWANIE UCHWAŁ RADY POWIATU OGÓŁEM – dotyczą kwestii merytorycznych wyszczególnionych w wierszach powyżej	4
PROWADZENIE SPRAW Z ZAKRESU WINDYKACJI NALEŻNOŚCI	4
OPRACOWYWANIE ZARZĄDZEŃ DYREKTORA PZD w tym PROCEDURY WEWNĘTRZNE (regulaminy, instrukcje)	14
OPRACOWYWANIE I/LUB KONTROLA FORMALNA UMÓW dz. ZAMÓWIEŃ PUBLICZNYCH	140
KONTROLA FORMALNA UMÓW dz. IU (dot. wycinki drzew)	4
pomoc prawna – porady, konsultacje, opracowywanie i/lub kontrola formalna decyzji i innych pism w prowadzonych postępowaniach administracyjnych, postępowaniach o udzielenie zamówienia publicznego i innych sprawach z zakresu działania PZD	NA BIEŻĄCO



DZIAŁ ZAMÓWIEŃ PUBLICZNYCH

1. POSTĘPOWANIA O UDZIELENIE ZAMÓWIENIA PUBLICZNEGO

DZIAŁ ADMINISTRACYJNO-KADROWY

RODZAJ POSTĘPOWANIA	LICZBA POSTĘPOWAŃ
PRZETARGI	1
PRZETARGI PUBLICZNE	1
ZAMÓWIENIA DO 30 000 EURO ZAKOŃCZONE PODPISANIEM UMOWY	11

INŻYNIER RUCHU

RODZAJ POSTĘPOWANIA	LICZBA POSTĘPOWAŃ
ZAMÓWIENIA DO 30 000 EURO ZAKOŃCZONE PODPISANIEM UMOWY	2

STANOWISKO DS. OBSŁUGI PRAWNEJ

RODZAJ POSTĘPOWANIA	LICZBA POSTĘPOWAŃ
ZAMÓWIENIA DO 30 000 EURO ZAKOŃCZONE PODPISANIEM UMOWY	2

DZIAŁ UTRZYMANIA

RODZAJ POSTĘPOWANIA	LICZBA POSTĘPOWAŃ
PRZETARGI	11
ZAMÓWIENIA DO 30 000 EURO ZAKOŃCZONE PODPISANIEM UMOWY	38

DZIAŁ INWESTYCJI I UZGODNIEŃ

RODZAJ POSTĘPOWANIA	LICZBA POSTĘPOWAŃ
PRZETARGI	20
ZAMÓWIENIA DO 30 000 EURO ZAKOŃCZONE PODPISANIEM UMOWY	54
ŁĄCZNA LICZBA PRZEPROWADZONYCH POSTĘPOWAŃ:	140

2. UCHWAŁY ZARZĄDU I RADY POWIATU NOWOTARSKIEGO

SPRAWA	ILOŚĆ
OPRACOWYWANIE PROJEKTÓW UCHWAŁ ZARZĄDU OGÓŁEM w tym:	55
OPINIE ZARZĄDU WS. DECYZJI – ZGODY NA REALIZACJĘ INWESTYCJI DROGOWEJ	12
UMOWY, POROZUMIENIA I ANEKSY Z JEDNOSTKAMI ADMINISTRACJI PUBLICZNEJ (szczególnie z gminami z obszaru Powiatu Nowotarskiego)	37
KATEGORIE DRÓG (zaliczanie, opiniowanie)	2
INNE	4
OPRACOWYWANIE PROJEKTÓW UCHWAŁ RADY POWIATU	4

3. POSIEDZENIA ZARZĄDU POWIATU NOWOTARSKIEGO

SPRAWA	ILOŚĆ
KIEROWANIE SPRAW NA POSIEDZENIA ZARZĄDU - OGÓŁEM w tym:	84
OPINIE ZARZĄDU WS. DECYZJI – ZGODY NA REALIZACJĘ INWESTYCJI DROGOWEJ	12
UMOWY, POROZUMIENIA I ANEKSY Z JEDNOSTKAMI ADMINISTRACJI PUBLICZNEJ (szczególnie z gminami z obszaru Powiatu Nowotarskiego)	39
KATEGORIE DRÓG (zaliczanie, pozbawianie, opiniowanie)	2
INNE (m.in.: projekty UE, upoważnienia Dyrektora, gospodarowanie mieniem PZD, inne)	6
INNE SPRAWY (nie wymagające podjęcia uchwały)	25

4. UMOWY I POROZUMIENIA Z JEDNOSTAMI ADMINISTRACJI PUBLICZNEJ

SPRAWA	ILOŚĆ
UMOWY ZAWARTE Z JEDNOSTKAMI ADMINISTRACJI PUBLICZNEJ (szczególnie z gminami z obszaru Powiatu Nowotarskiego)	29
POROZUMIENIA ZAWARTE Z JEDNOSTKAMI ADMINISTRACJI PUBLICZNEJ (szczególnie z gminami z obszaru Powiatu Nowotarskiego)	1
PUBLIKACJA POROZUMIEŃ I ANEKSÓW DO POROZUMIEŃ W DZIENNIKU URZĘDOWYM WOJEWÓDZTWA MAŁOPOLSKIEGO	1
SPORZĄDZANIE ROZLICZEŃ Z REALIZACJI INWESTYCJI przekazywanych do Gminy wraz z potwierdzonymi za zgodność z oryginałem kserokopii protokołów odbiorów oraz faktur	19
SPORZĄDZANIE SPRAWOZDAŃ Z WYKONANIA DOTOWANEGO ZADANIA	19

5. PRZYGOTOWANIE I WYDAWANIE PEŁNOMOCNICTW, REFERENCJI I ODPOWIEDZI NA INTERPELACJE

SPRAWA	ILOŚĆ
PRZYGOTOWYWANIE I WYDAWANIE REFERENCJI DLA WYKONAWCÓW, (poświadczenie iż zrealizowanych inwestycji wykonane były w sposób należyty, zgodnie z zasadami sztuki budowlanej i prawidłowo ukończone)	21
PRZYGOTOWYWANIE I WYDAWANIE PEŁNOMOCNICTW DLA WYKONAWCÓW	8
PRZYGOTOWYWANIE ODPOWIEDZI NA INTERPELACJE złożone przez Radnych Powiatu Nowotarskiego na sesjach	12

6. PROWADZENIE REJESTRÓW WPLÝWAJĄCYCH FAKTUR

SPRAWA	ILOŚĆ
PROWADZENIE REJESTRÓW WPLÝWAJĄCYCH FAKTUR (rejestrwanie, sprawdzanie i opisywanie zgodnie z Prawem Zamówień Publicznych faktur)	843

7. SPORZĄDZANIE ROZLICZEŃ DOTACJI UDZIELONYCH PRZEZ JEDNOSTKI SAMORZĄDU TERYTORIALNEGO

SPRAWA	ILOŚĆ
SPORZĄDZENIE ROZLICZEŃ DOTACJI	20
SPORZĄDZENIE SPRAWOZADANIA Z WYKONANIA DOTOWANEGO ZADANIA	20

8. SPORZĄDZANIE SPRAWOZDAŃ

SPRAWA
SPORZĄDZENIE ROCZNEGO SPRAWOZADANIA Z DZIAŁALNOŚCI PZD
SPORZĄDZENIE I PRZEKAZANIE DO UZP ROCZNEGO SPRAWOZADANIA O UDZIELONYCH ZAMÓWIENIACH

Nagroda dla Powiatu Nowotarskiego

Powiatowy Zarząd Dróg w Nowym Targu, jako jednostka organizacyjna Powiatu Nowotarskiego w 2014r. został Laureatem programu *EuroSymbol 2014*, uzyskując tytuł "*EuroSymbolu Bezpieczeństwa Drogowego 2014* za efektywne wykorzystanie środków unijnych na rzecz inwestycji drogowych, które znacznie poprawiają komfort jazdy a przede wszystkim bezpieczeństwo na drogach

Głównym celem programu Symbol jest wyłonienie i uhonorowanie instytucji, których działalność wyróżnia się na tle całej branży gospodarki lub też sektora administracji. Służy on także kreowaniu wizerunku w oparciu o najbardziej reprezentatywne aspekty działalności.

EuroSymbol jest integralną częścią ogólnopolskiego programu promocyjnego Symbol, prowadzonego przez redakcję Monitora Rynkowego, stanowiącego dodatek do Dziennika Gazety Prawnej

